



Balanço Social 2022

FICHA TÉCNICA

TÍTULO

BALANÇO SOCIAL 2022

AUTOR/EDITOR

AGÊNCIA NACIONAL PARA A QUALIFICAÇÃO E O ENSINO PROFISSIONAL, I. P.

AV. 24 DE JULHO, N.º 138 • 1399-026 LISBOA

TEL: 21 394 37 00

E-MAIL: ANQEP@ANQEP.GOV.PT

CONCEÇÃO TÉCNICA

DIVISÃO DE GESTÃO DE PESSOAS E COMPETÊNCIAS

DATA DE EDIÇÃO

MARÇO DE 2022

ÍNDICE

1. INTRODUÇÃO.....	4
2. ESTRUTURA ORGÂNICA	5
3. CARACTERIZAÇÃO DOS TRABALHADORES	6
3.1 MAPA DE PESSOAL	6
3.2 EFETIVOS EM 2022.....	7
3.3 RELAÇÃO JURÍDICA DE EMPREGO	9
3.4 TRABALHADORES SEGUNDO O GÉNERO	9
3.5 ESTRUTURA ETÁRIA	11
3.6 ANTIGUIDADE	12
3.7 ESTRUTURA HABILITACIONAL	12
4. MOVIMENTAÇÃO DE PESSOAL.....	13
4.1 ADMISSÕES E REINÍCIO DE FUNÇÕES	13
4.2 CESSAÇÃO DE FUNÇÕES	14
5. ALTERAÇÕES DE SITUAÇÕES PROFISSIONAIS	15
5.1 MUDANÇAS DE POSICIONAMENTO REMUNERATÓRIO	15
6. PRESTAÇÃO DE TRABALHO E ABSENTISMO	16
6.1 MODALIDADES DE HORÁRIOS PRATICADOS	16
6.2 TRABALHO SUPLEMENTAR.....	17
6.3 AUSÊNCIAS AO TRABALHO.....	18
7. SEGURANÇA E SAÚDE NO TRABALHO.....	19
8. FORMAÇÃO PROFISSIONAL	19
9. RELAÇÕES PROFISSIONAIS E DE DISCIPLINA.....	21
9.1 RELAÇÕES PROFISSIONAIS	21
9.2 DISCIPLINA	21
10. OUTROS	21
11. ENCARGOS COM PESSOAL	21
11.1. ESTRUTURA REMUNERATÓRIA POR GÉNERO	21
11.2. ENCARGOS COM PESSOAL	23
11.3. ENCARGOS COM SUPLEMENTOS REMUNERATÓRIOS	23
11.4. ENCARGOS COM PRESTAÇÕES SOCIAIS.....	24
11.5. ENCARGOS COM BENEFÍCIOS SOCIAIS.....	25
SÍNTESE	25
INDICADORES.....	27
ANEXOS	28

1. INTRODUÇÃO

O presente documento, que consubstancia o Balço Social da Agência Nacional para a Qualificação e o Ensino Profissional (ANQEP, I.P.) com referência a 31 de dezembro de 2022, foi preparado em conformidade com a estrutura geral consignada no Decreto-Lei n.º 190/96, de 9 de outubro, e instruções disponíveis da Direção-Geral da Administração e do Emprego Público (DGAEP).

Este instrumento de gestão está, igualmente, consagrado no âmbito do Estatuto do Pessoal Dirigente dos Serviços e Organismos da Administração Central, Regional e Local do Estado, bem como no âmbito do Sistema Integrado de Gestão e Avaliação do Desempenho da Administração Pública.

O conjunto de informação dele constante procura refletir a realidade da ANQEP, I.P., em conformidade com as opções de tratamento e divulgação da informação previstas na Lei n.º 57/2011, de 28 de novembro, que institui e regula o funcionamento do Sistema de Informação da Organização do Estado (SIOE).

O Balço Social constitui um importante instrumento de apoio ao planeamento e à gestão dos trabalhadores da ANQEP, I.P. no contexto do seu funcionamento, permitindo aferir os pontos fortes e os mais frágeis dessa gestão, corrigir as estratégias delineadas e perspetivar a sua evolução.

Com o intuito de melhorar a sua qualidade informativa, o conteúdo deste documento compreende tabelas e ilustrações gráficas com informação estatística essencial relativa aos trabalhadores, acompanhadas da respetiva análise explicativa que, em conjunto, pretendem dar a conhecer, evidenciar e esclarecer alguns dos valores mais significativos apresentados. O Balço Social pretende ser, acima de tudo, uma ferramenta útil e de fácil leitura que demonstre a realidade desta Agência.

A análise e avaliação dos dados facultados por este instrumento de gestão permitem uma reflexão sobre a estratégia a adotar relativamente à gestão dos trabalhadores da ANQEP, I.P., por forma a contribuir para a consolidação do seu capital humano, o aumento da sua tecnicidade, o desenvolvimento das competências dos seus efetivos, o aumento da sua motivação, a diminuição do absentismo e a melhoria do clima

organizacional, fatores essenciais para o aumento da eficiência e da eficácia desta Agência.

2. ESTRUTURA ORGÂNICA

A Agência Nacional para a Qualificação e o Ensino Profissional, I.P. (ANQEP, I.P.) é um instituto público integrado na administração indireta do Estado, dotado de autonomia administrativa e financeira e património próprio, que goza de autonomia científica e pedagógica.

A sua missão consiste em coordenar a execução das políticas de educação e formação profissional de jovens e adultos e assegurar o desenvolvimento e a gestão do sistema de reconhecimento, validação e certificação de competências.

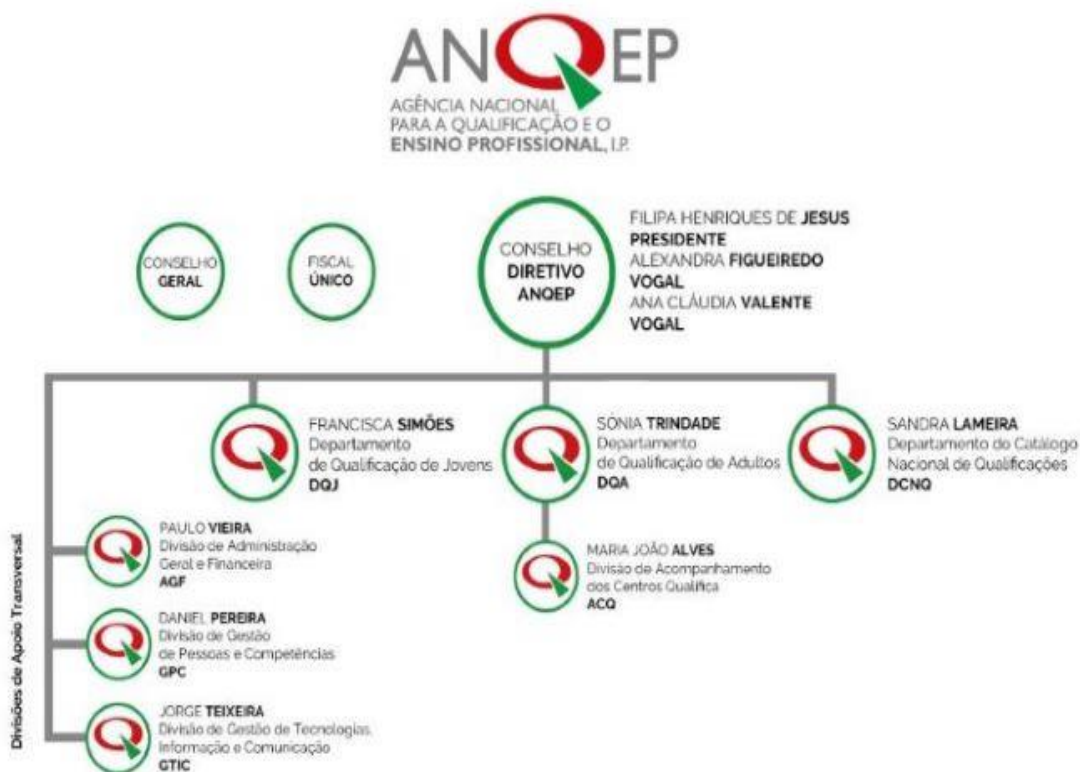
A ANQEP, I.P. foi criada pelo Decreto-Lei n.º 36/2012, de 15 de fevereiro, sob a superintendência e tutela conjunta dos Ministérios da Educação e do Trabalho, Solidariedade e Segurança Social, em coordenação com o Ministério da Economia e do Mar.

Nos termos do Decreto-Lei supracitado, a Agência é administrada por um Conselho Diretivo (composto por um Presidente e dois Vogais), fazendo ainda parte dos seus órgãos sociais o Conselho Geral e o Fiscal Único.

A Portaria n.º 168/2019, de 30 de maio, que aprovou os estatutos deste Organismo, prevê que a organização interna da ANQEP, I.P. é constituída pelas seguintes unidades orgânicas nucleares: o Departamento de Qualificação de Jovens (DQJ), o Departamento de Qualificação de Adultos (DQA) e o Departamento do Catálogo Nacional de Qualificações (DCNQ).

Por via do Despacho n.º 5964/2019, de 31 de maio (publicado em *Diário da República*, 2.ª série — N.º 122 — 28 de junho de 2019) foram criadas as seguintes unidades orgânicas flexíveis: a Divisão de Administração Geral e Financeira (DAGF), a Divisão de Gestão de Tecnologias, Informação e Comunicação (DGTIC), a Divisão de Gestão de Pessoas e Competências (DGPC) e a Divisão de Acompanhamento dos Centros Qualifica (DACQ).

Organograma:



3. CARACTERIZAÇÃO DOS TRABALHADORES

3.1 MAPA DE PESSOAL

O Mapa de Pessoal para 2022, previa um total de 116 trabalhadores, distribuído pelas seguintes carreiras:

- 3 Dirigentes Superiores (1 Presidente e 2 Vogais do Conselho Diretivo);
- 7 Dirigentes Intermédios (3 Diretores de Departamento e 4 Chefes de Divisão);
- 80 Técnicos Superiores (onde se incluíam 27 Docentes do Ensino Básico e Secundário em regime da mobilidade estatutária) e 4 Especialistas de Informática;
- 13 Assistentes Técnicos e 2 Técnicos de Informática;
- 7 Assistentes Operacionais.

3.2 EFETIVOS EM 2022

Em 31 de dezembro de 2022, exerciam funções na ANQEP, I.P. 113 efetivos (não sendo contabilizados os trabalhadores ausentes por período superior a 6 meses), cuja distribuição por cargo/carreira, segundo a modalidade de vínculo e género, se encontra refletida no quadro infra e que constitui a base do presente Balanço Social.

Unidade Orgânica	Dirigentes Superiores	Dirigentes intermédios	Técnicos superiores	Docentes do Ens. Básico e Secundário	Especialista Informática	Técnicos Informática	Assistentes Técnicos	Assistentes Operacionais	Totais
Conselho Diretivo	3		4						7
Dep. Qualificação de Jovens		1	9	13					23
Dep. Qualificação de Adultos		1	13	4				1	19
Dep. Catálogo Nacional de Qualificações		1	10	6					17
Divisão Administração Geral e Financeira		1	13				3	1	18
Divisão Gestão de Pessoas e Competências		1	4				3	3	11
Divisão Gestão Tecnologias, Informação e Comunicação		1	5	1	3	1			11
Divisão Acompanhamento Centros Qualifica		1	5	1					7
Total	3	7	63	25	3	1	6	5	113

Quadro 1 - Mapa de trabalhadores a 31 de dezembro por unidade orgânica

As unidades orgânicas que constituem a estrutura nuclear da Agência (Departamentos) contavam com 59 trabalhadores e as unidades orgânicas flexíveis (Divisões) com 47 trabalhadores, do total dos efetivos.

Comparativamente ao ano de 2021, a representatividade dos Técnicos Superiores aumentou (em 14 trabalhadores), continuando a ser o grupo predominante, correspondente a 55,75% do total de efetivos.

No grupo dos Docentes manteve-se o número de 25 efetivos, passando estes a representar 22,12% do total de efetivos.

Em comparação com o ano transato, a carreira de Assistente Técnico manteve a sua representatividade e a de Assistente Operacional aumentou (em 1 trabalhador) a sua representatividade. O grupo de pessoal da carreira de Informática continuou a ser o menos representado.

A distribuição dos trabalhadores por cargo/carreira é a constante do gráfico que segue:

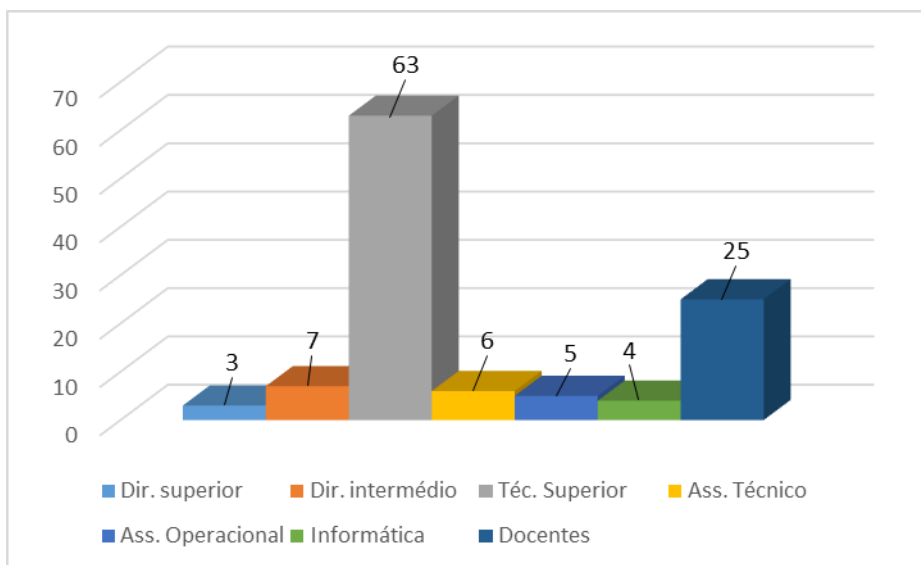


Gráfico 1 – Caracterização do efetivo por cargo/carreira a 31 de dezembro

Em 2022, apesar da contratação de 18 trabalhadores, e da curva do crescimento dos efetivos ter aumentado relativamente ao ano anterior, mantem-se o esforço dos recursos existentes, face às necessidades.

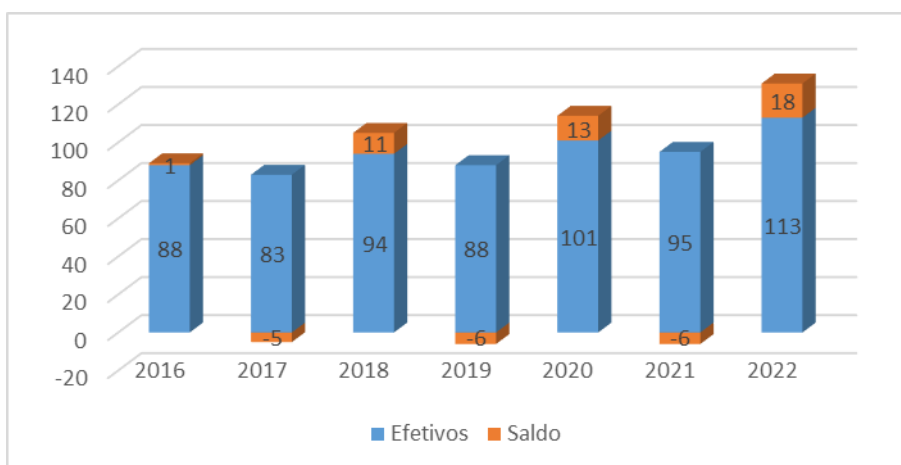


Gráfico 2 – Evolução do número de efetivos da ANQEP, I.P. de 2016 a 2022

3.3 RELAÇÃO JURÍDICA DE EMPREGO

O Contrato de Trabalho em Funções Públicas por tempo indeterminado (CTFP) representou a maior percentagem de modalidade de relação jurídica de trabalho (91 efetivos), em comparação com a Comissão de Serviço, no âmbito do Estatuto do Pessoal Dirigente dos Serviços e Organismos da Administração Central, Regional e Local do Estado (10 efetivos). Foram celebrados 12 contratos em regime de CTFP a termo resolutivo certo, no âmbito da execução dos projetos abrangidos pelo Plano de Recuperação e Resiliência (PRR), nas carreiras e categorias de especialista informática e de técnico superior.

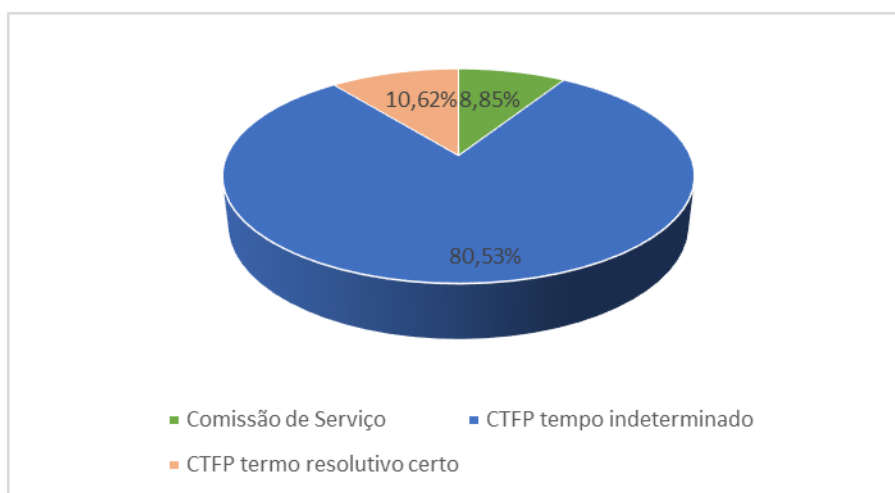


Gráfico 3 – Trabalhadores segundo a modalidade de vinculação

3.4 TRABALHADORES SEGUNDO O GÉNERO

Relativamente ao género, 89 eram mulheres (mais 12 do que no ano anterior) e 24 eram homens (mais 6 que em 2021). Assim, à semelhança dos anos anteriores, constata-se que a população laboral desta Agência continuou a ser maioritariamente feminina, representando 78,76% do total de trabalhadores.

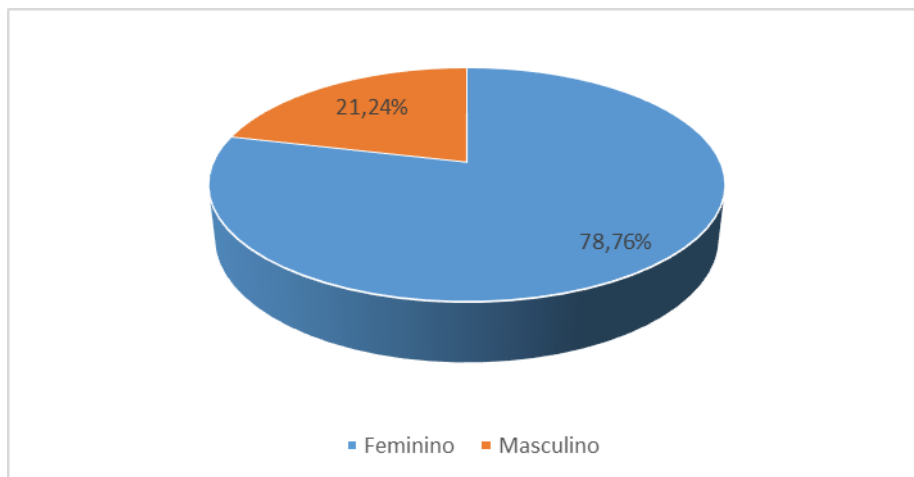


Gráfico 4 – Distribuição de trabalhadores por género

À exceção das carreiras de Informática e de Assistente Operacional, onde os efetivos do género masculino igualam os do género feminino, e dos Dirigentes Intermédios de 2.º Grau, onde os efetivos do género masculino superam os do género feminino, todas as restantes carreiras apresentaram um número de mulheres superior ao dos homens.

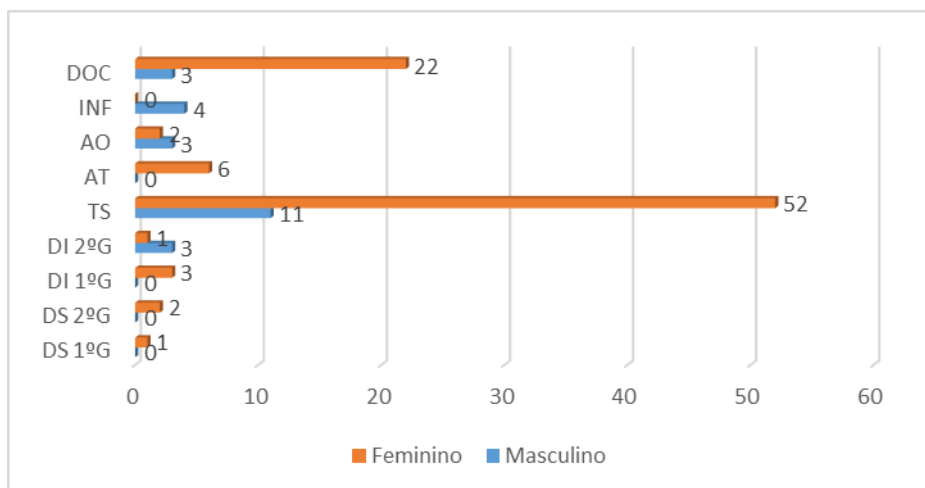


Gráfico 5 – Distribuição de trabalhadores por cargo/carreira e género

O género feminino continua a assumir o maior peso em relação ao número total de trabalhadores; comparativamente ao ano de 2021, verifica-se um acréscimo da taxa de feminização em 1 ponto percentual (78,76%).

3.5 ESTRUTURA ETÁRIA

A média de idades em 2022 aumentou para os 50,23 anos (50,07 anos no ano anterior), uma vez que o escalão etário cujo intervalo está compreendido entre os 50-54 anos continua a registar o maior número de trabalhadores. Encontravam-se, neste escalão, 27 trabalhadores (23 mulheres e 4 homens), correspondendo a 23,89% dos efetivos.

No entanto, o escalão etário 40-44 anos e 55-59 anos foram os que concentraram o segundo maior número de trabalhadores, ambos num total de 40 (30 mulheres e 10 homens), o que representa uma percentagem de 35,47%. Uma subida muito acentuada face ao ano anterior.

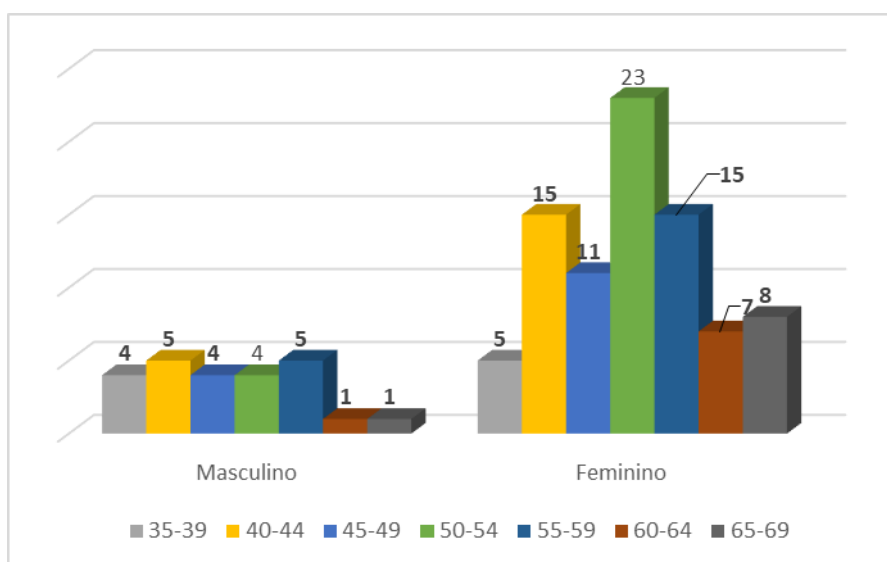


Gráfico 6 – Distribuição de trabalhadores por escalão etário e género

Em referência ao Ano 2022, o trabalhador mais novo tinha 31 anos de idade e o trabalhador mais velho 67 anos.

Assim, o leque etário foi de 50,5 anos, o que significa que a idade do trabalhador mais idoso era 2,6 vezes superior à idade do trabalhador mais jovem.

Analisando a distribuição de efetivos por estrutura etária, verifica-se que a taxa de envelhecimento se situou nos 32,74% (superior à do ano anterior que foi de 32,63%).

Em termos globais, verifica-se que mais de metade dos trabalhadores em exercício de funções em 2022 (72,56%) tinham idades compreendidas entre os 40 e os 59 anos.

3.6 ANTIGUIDADE

Em relação à estrutura de antiguidade verifica-se que os efetivos tinham, em média, 28 anos de antiguidade na Administração Pública, valor que sofreu um acréscimo em relação ao ano anterior (23,37).

Constata-se que 24,21% dos trabalhadores tinham entre 30 e 34 anos de antiguidade.

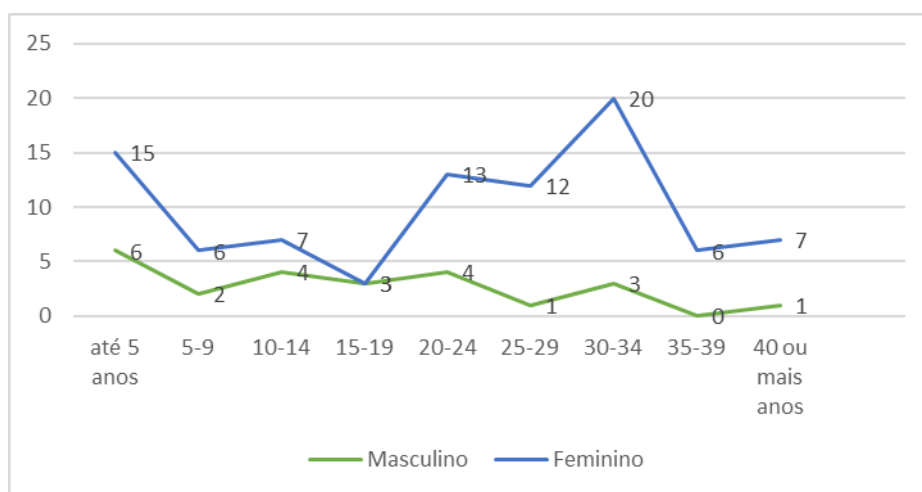


Gráfico 7 – Distribuição de trabalhadores por antiguidade e género

3.7 ESTRUTURA HABILITACIONAL

Relativamente ao nível de escolaridade, no ano de 2022, a habilitação literária predominante era licenciatura (58,41% do total dos efetivos), seguida pelo grau de mestre (25,66% do total dos efetivos).

Importa referir que a taxa de trabalhadores detentores de habilitação superior foi de 90,27%, percentagem superior à constatada no ano anterior (88,42%).

Registou-se uma taxa de tecnicidade de 90,26%, superior em relação a 2021 (77,89%), o que revela um elevado nível de capacitação do corpo técnico para o desempenho das suas funções.

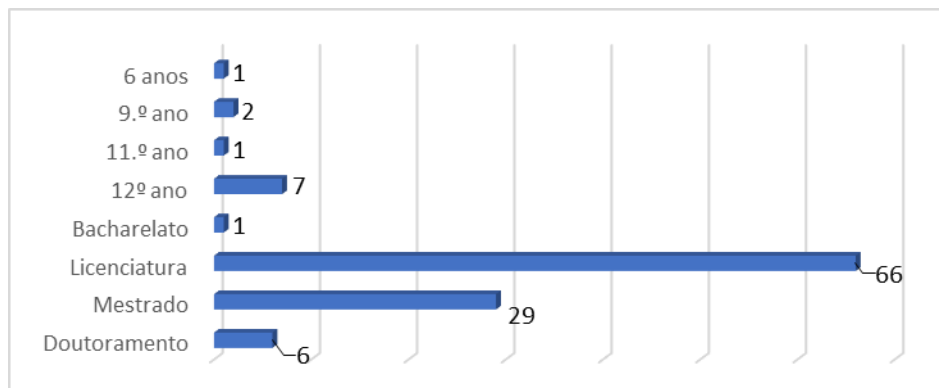


Gráfico 8 – Distribuição de trabalhadores segundo o nível habilitacional

4. MOVIMENTAÇÃO DE PESSOAL

4.1 ADMISSÕES E REINÍCIO DE FUNÇÕES

Em 2022, registaram-se 30 movimentos de ingresso/regresso, com a seguinte distribuição por carreira e motivo de entrada.

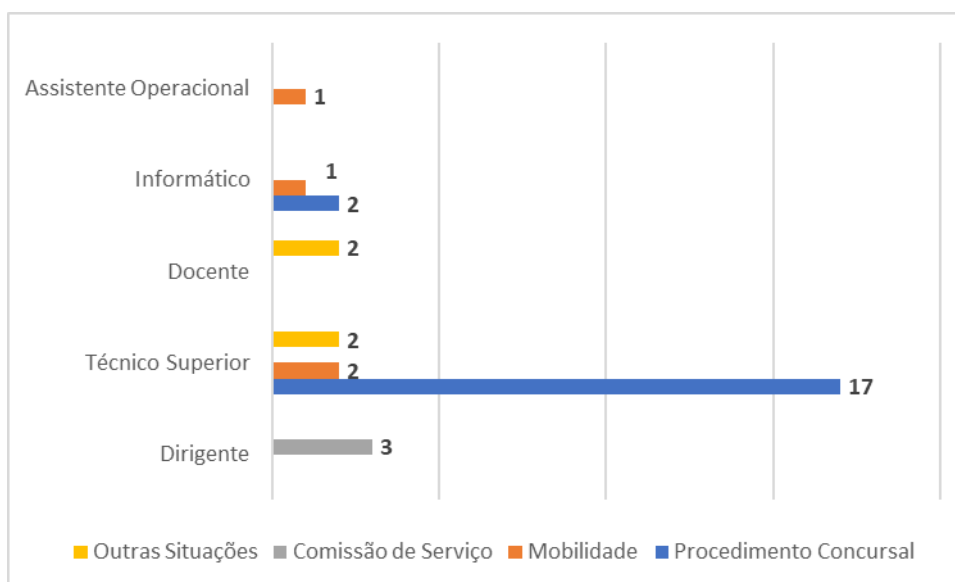


Gráfico 9 – Número de admissões segundo modo de ocupação de posto de trabalho por cargo/carreira

O maior número de entradas deveu-se ao recrutamento nas carreiras e categorias de Especialista informático e de Técnicos Superiores, através de procedimento concursal no âmbito da execução dos projetos abrangidos pelo Plano de Recuperação e Resiliência (PRR).

A taxa de admissão foi de 26,54%, mais 4,76% do que no ano anterior.

4.2 CESSAÇÃO DE FUNÇÕES

Durante o ano de 2022, registou-se a cessação de funções de 12 trabalhadores (correspondendo a uma taxa de saída de 10,61%), cujos motivos se encontram elencados no gráfico abaixo.

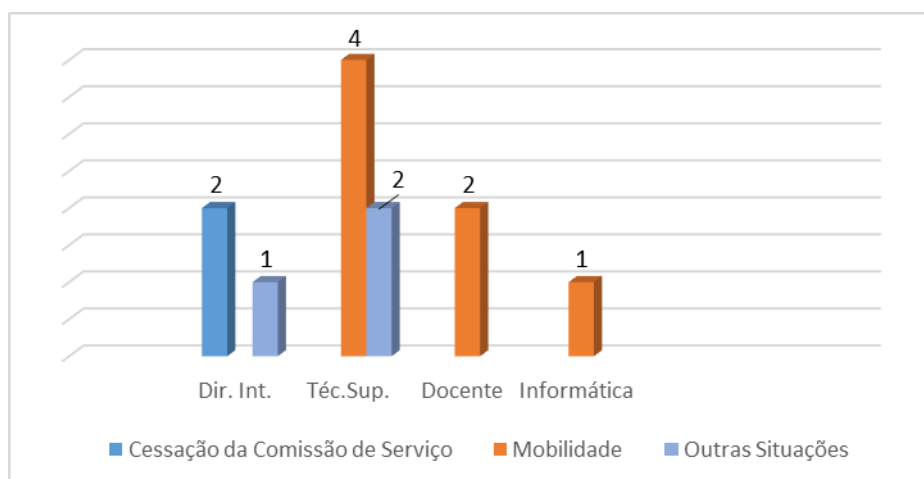


Gráfico 10 – Número de saídas segundo motivo por cargo/carreira

A carreira onde se registou maior número de saídas foi a de Técnico Superior.

Em suma, e através da análise do quadro infra, constata-se que, em 2022, a taxa de admissão aumentou em relação ao ano anterior (de 24,21% para 26,54%) e que a taxa de saída diminuiu (de 30,52% para 10,61%).

Anos	Total Trab.	Saídas	Admissões	Tx. Saídas	Tx. Admissões	Tx. De rotatividade	Tx. De reposição	Tx. De ocupação
2015	87	4	5	4,60%	5,75%	5,17%	125,00%	75,00%
2016	88	10	8	11,36%	9,09%	10,23%	80,00%	75,86%
2017	83	5	1	6,02%	1,20%	3,61%	20,00%	71,55%
2018	94	11	22	11,70%	23,40%	17,55%	200,00%	81,03%
2019	88	24	21	21,12%	18,48%	25,57%	87,50%	75,86%
2020	101	9	22	8,91%	21,78%	10,14%	244,40%	87,07%
2021	95	29	23	30,52%	24,21%	27,37%	79,31%	81,90%
2022	113	12	30	10,62%	26,55%	18,58%	250,00%	98,26%

Quadro 2 – Evolução das taxas de admissão/saída nos últimos anos

5. ALTERAÇÕES DE SITUAÇÕES PROFISSIONAIS

5.1 MUDANÇAS DE POSICIONAMENTO REMUNERATÓRIO

No ano em apreço, foram realizadas as alterações obrigatórias de posicionamento remuneratória previstas no n.º 7 do artigo 156.º da LTFP, conjugadas com o disposto no artigo 52.º, n.º 1, alínea e) da Lei que estabelece o Sistema Integrado de Gestão e Avaliação do Desempenho na Administração Pública (SIADAP), a um total de 9 trabalhadores que reuniam os requisitos para a alteração de posicionamento remuneratório, com efeitos a 1 de janeiro de 2022.

Neste contexto, em cumprimento do disposto na alínea b) do n.º 1 do artigo 4.º da Lei n.º 35/2014, de 20 de junho, foram celebradas as respetivas adendas aos contratos de trabalho.

No decorrer do ano contabilizaram-se, ainda, 5 progressões de trabalhadores da carreira Docente, tendo-se procedido ao pagamento dos retroativos de acordo com a notificação das Escolas de origem e o cabimento do Instituto de Gestão Financeira da Educação, I.P. (IGeFE, I.P.)

Conforme se pode verificar no gráfico abaixo, o grupo profissional em que mais trabalhadores alteraram a sua posição remuneratória foi o dos Docentes seguido do grupo dos Técnicos Superiores.

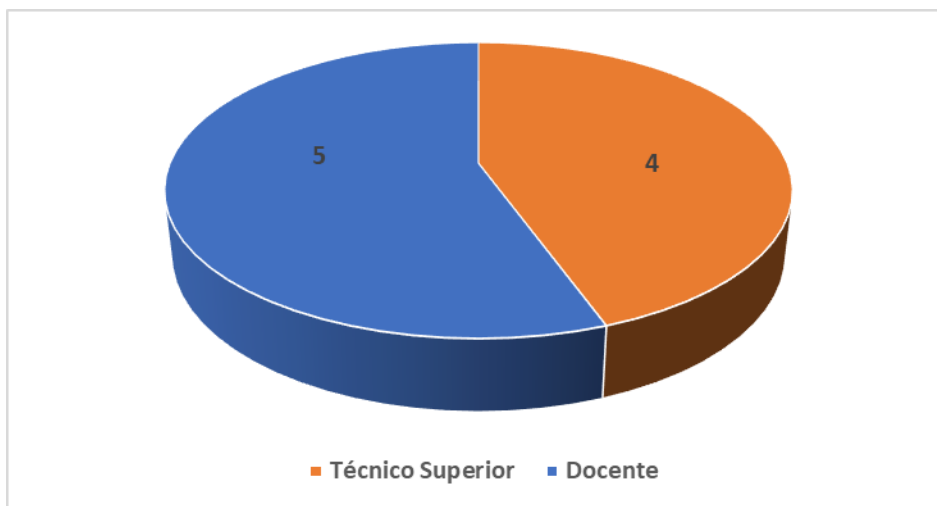


Gráfico 11 – Alterações de posição remuneratória por cargo/carreira

6. PRESTAÇÃO DE TRABALHO E ABSENTISMO

6.1 MODALIDADES DE HORÁRIOS PRATICADOS

O gráfico seguinte ilustra as modalidades de horário de trabalho que foram praticadas, sendo a mais representativa a do horário flexível, adotada por 89 trabalhadores.

Desempenharam funções em regime de isenção de horário 11 trabalhadores, sendo 10 Dirigentes e 1 Técnico Superior.

Foram, ainda, adotadas as modalidades de horário de jornada contínua, por 12 trabalhadores, e horário específico, por 1 trabalhadora que se encontra em horário parcial.

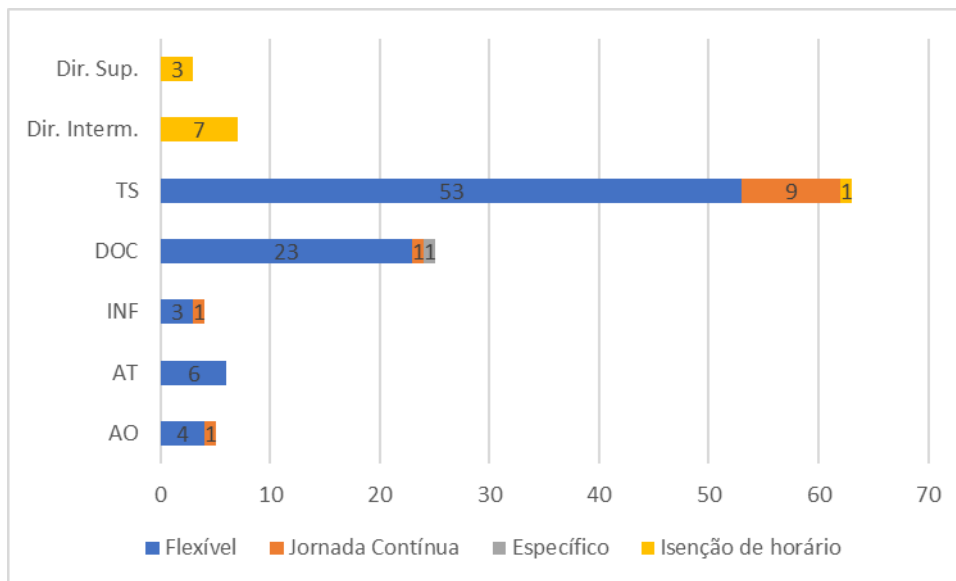


Gráfico 12 – Modalidade de horário de trabalho por cargo/carreira

6.2 TRABALHO SUPLEMENTAR

No decurso do ano de 2022, foram prestadas 2172 horas de trabalho suplementar, por trabalhadores das carreiras de Técnico Superior, Assistente Técnico, Assistente Operacional e Docente.

A maioria das horas de trabalho suplementar prestado (1806) foram relativas a trabalho diurno em dias de semana.

Registam-se, ainda, 164 horas de trabalho suplementar em dias de descanso obrigatório e 202 horas de trabalho de suplementar em dias de descanso complementar.

Face ao ano de 2021, verificou-se um aumento de 1044 horas na prestação do referido trabalho.

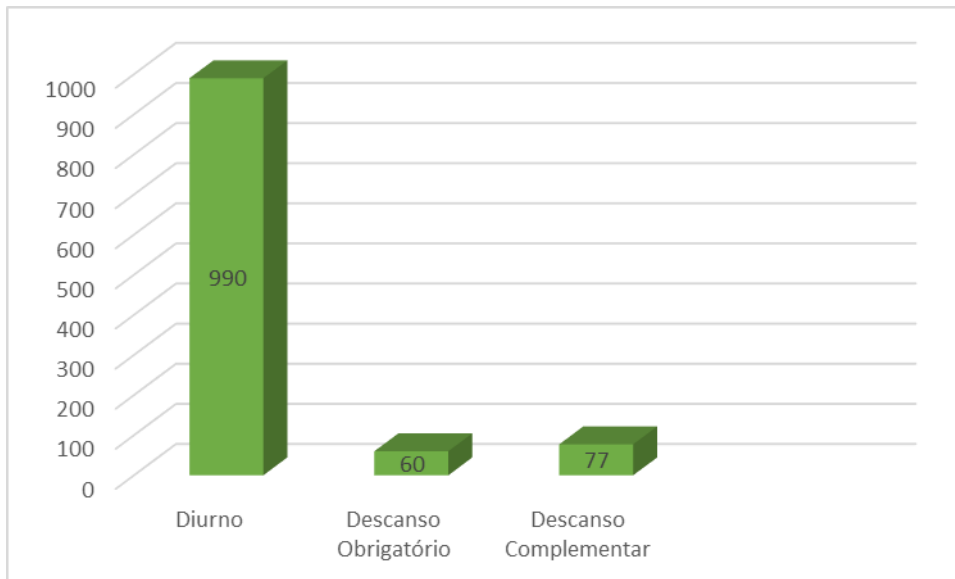


Gráfico 13 – Trabalho suplementar dos trabalhadores da ANQEP, I.P. (em horas)

6.3 AUSÊNCIAS AO TRABALHO

Em 2022, foram registados 1050 dias de ausência ao trabalho, distribuídos pelos motivos ilustrados no gráfico infra.

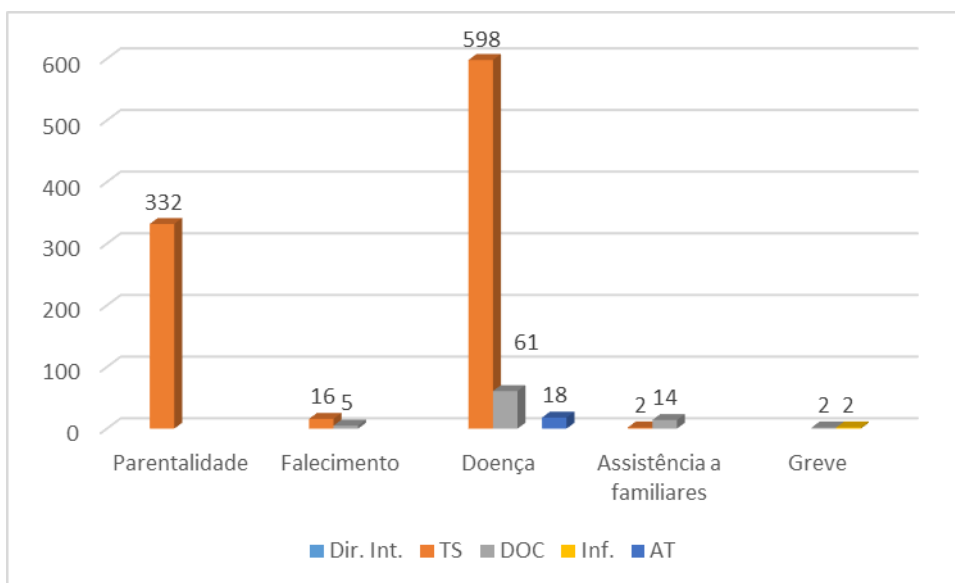


Gráfico 13 – Número de dias de ausência dos trabalhadores, por motivo

Constata-se que a doença do próprio trabalhador foi o maior motivo de ausência verificada, num total de 677 dias, seguido dos dias de ausência ao abrigo da parentalidade (332 dias).

Relativamente ao recurso à greve, ao longo do ano, foram registadas quatro adesões e as paralisações duraram um total de 7 horas por trabalhador.

No ano em análise, a taxa de absentismo situou-se nos 4,18%, verificando-se um aumento face à registada em 2021 (3,05%).

7. SEGURANÇA E SAÚDE NO TRABALHO

De acordo com o disposto no regime jurídico da promoção da segurança e saúde no trabalho, aprovado pela Lei n.º 102/2009, de 10 de setembro, na sua redação atual, *o trabalhador tem direito à prestação de trabalho em condições que respeitem a sua segurança e a sua saúde, asseguradas pelo empregador (n.º 1 do artigo 5.º).*

No âmbito do contrato de prestação de serviços, assinado em 2019 com a Escola Superior de Tecnologia e Saúde de Lisboa (ESTeSL) do Instituto Politécnico de Lisboa (IPL), foram realizados um total de 65 exames periódicos e 47 visitas aos postos de trabalho.

No ano de 2022, não se registou qualquer acidente de trabalho.

8. FORMAÇÃO PROFISSIONAL

No sentido de promover a qualificação dos trabalhadores, em 2022 foram realizadas 77 ações de formação, a que correspondem 1170 horas de formação, todas externas, envolvendo 46 trabalhadores.

Quanto ao número de horas das ações de formação realizadas, uma foi superior a 120 horas (Curso de Formação de Gestão Pública- FORGEP), duas tiveram uma duração

igualou superior a 75 horas (Curso Avançado em Gestão Pública), sendo as restantes inferiores a 30 horas.

A taxa de participação na formação foi de 40,70%, inferior à registada no ano de 2021 (78,94%).

No ano de 2022 o número de horas de formação frequentadas foi inferior ao registado no ano anterior (3245 horas), assim como os custos totais foram inferiores, sendo de 5.075,00€, em 2022, comparativamente a 15.561,86€, em 2021. O decréscimo com os custos da formação deveu-se, maioritariamente, à disponibilização de formação gratuita, no âmbito do *Programa FORM@R 2022*.

Durante o ano de 2022 manteve-se a parceria, iniciada em 2020, com a Secretária-geral do Ministério do Trabalho, Solidariedade e Segurança Social, no âmbito do *Programa FORM@R 2022*, bem como as ações programadas pelo Centro de Competências Jurídicas do Estado (JurisAPP).

Assim, a taxa de investimento na formação em 2022 foi de 0,13%, tendo diminuído em relação ao ano transato em 0,45%.

A distribuição dos participantes na formação, por carreira, encontra-se demonstrada no gráfico seguinte.

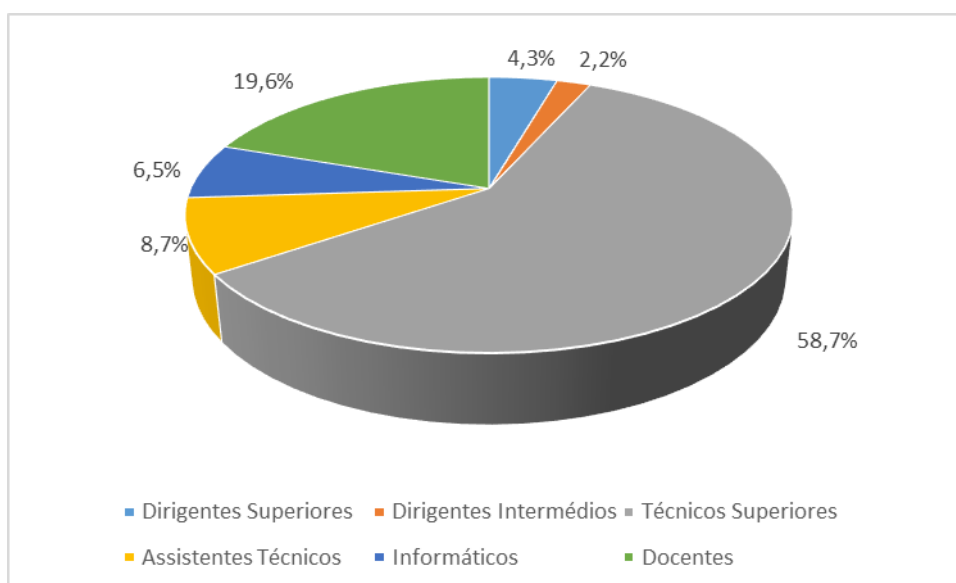


Gráfico 14 – Percentagem de trabalhadores por carreira que realizaram ações de formação

Do volume total da formação, destaca-se a participação em ações de formação pelos trabalhadores pertencentes às carreiras de Técnico Superior e Docente, justificada pelo grau de exigência técnica e científica requerida pelas funções desempenhadas pelos trabalhadores pertencentes a estes grupos profissionais.

9. RELAÇÕES PROFISSIONAIS E DE DISCIPLINA

9.1 RELAÇÕES PROFISSIONAIS

Na Agência existem 7 trabalhadores sindicalizados que descontam para a respetiva associação sindical.

9.2 DISCIPLINA

Durante o ano de 2022 não decorreu nem foi instaurado qualquer processo disciplinar.

10. OUTROS

Em 2022 existiam 7 trabalhadores portadores de deficiência e/ou incapacidade a exercer funções na ANQEP, I.P.

11. ENCARGOS COM PESSOAL

11.1. ESTRUTURA REMUNERATÓRIA POR GÉNERO

Tendo como período de referência o mês de dezembro, e considerando as remunerações mensais base ilíquidas mais os suplementos regulares, 51 trabalhadores que exerciam funções na ANQEP, I.P. situavam-se nos escalões remuneratórios acima dos 2000€ (41 mulheres e 10 homens), 25 dos efetivos encontravam-se entre os escalões 1500€ e 2000€ (18 mulheres e 7 homens), 30 estavam abrangidos entre 1000€ e os 1500€ (23 mulheres e 7 homens) e 9 trabalhadores auferiam até 1000€ (7 mulheres e 2 homens).

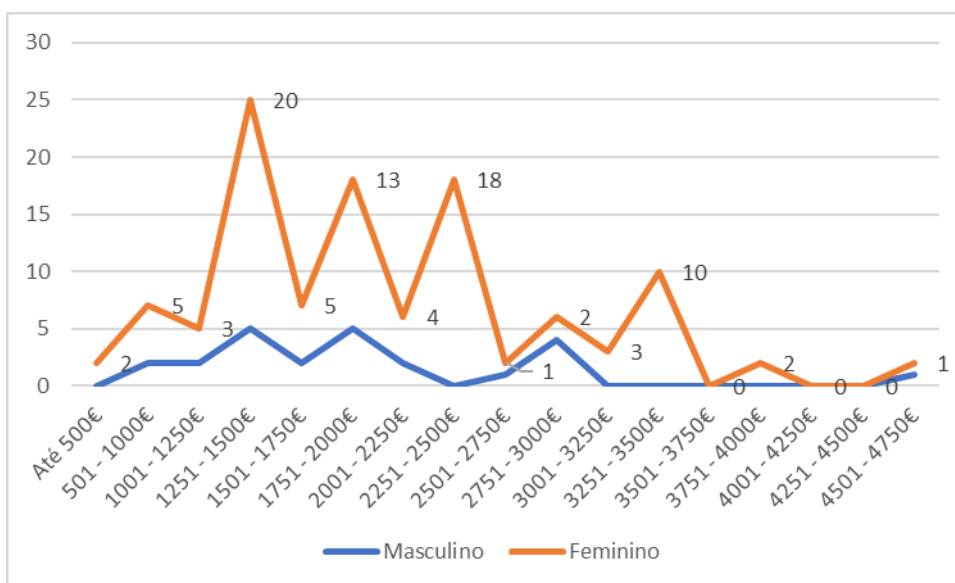


Gráfico 15 - Distribuição dos trabalhadores por escalão remuneratória/género

Assim, a remuneração base média anual dos trabalhadores da ANQEP, I.P. foi de 24.665,70€.

A amplitude do leque salarial líquido, ou seja, a diferença entre o vencimento líquido mais alto e o mais baixo, é de 3.861,80€, incluindo dirigentes. Assim, a remuneração líquida mais elevada é 6,4 vezes superior à remuneração líquida mais baixa, sendo a média da remuneração líquida mensal no valor de 1734,96€, inferior à registada no ano anterior (2.007,86€).

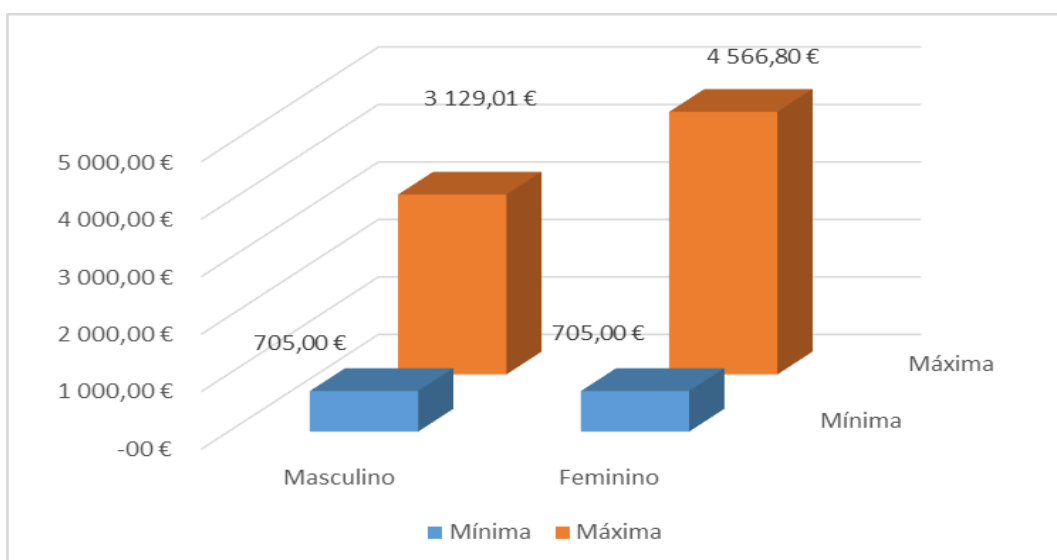


Gráfico 16 - Leque salarial

11.2. ENCARGOS COM PESSOAL

Os encargos globais com trabalhadores contabilizaram, em 2022, 3.804.443,08€, traduzindo-se num aumento de 993.105.70€ face ao ano anterior.

Encargos anuais com pessoal	2021		2022		↕
	€	(%)	€	(%)	
Remuneração base	2 811 337,38 €	75,40%	2 902 810,85 €	76,30%	91 473,47 €
Suplementos remuneratórios	73 609,36 €	1,97%	85 667,94 €	2,25%	12 058,58 €
Prémios de desempenho	5 267,94 €	0,14%	0,00 €	0,00%	-5 267,94 €
Prestações sociais	129 052,82 €	3,46%	116 486,98 €	3,06%	-12 565,84 €
Benefícios sociais	11 871,36 €	0,32%	0,00 €	0,00%	-11 871,36 €
Outros encargos com pessoal	697 460,00 €	18,71%	699 477,31 €	18,39%	2 017,31 €
Total	2 811 337,38 €	100,00%	3 804 443,08€	100,00%	75 844,22 €

Quadro 3 – Comparação anual de encargos remuneratórios

À semelhança dos anos anteriores, o maior peso dos encargos anuais com pessoal continua a ser o valor da remuneração base, com 76,30% do total dos encargos.

11.3. ENCARGOS COM SUPLEMENTOS REMUNERATÓRIOS

O encargo com os suplementos remuneratórios abonados aos trabalhadores foi de 853.667,94€, registando-se um aumento de 12.058,58€ comparativamente com o ano anterior.

O suplemento remuneratório com maior encargo manteve-se nas despesas de representação, seguido do encargo com o trabalho suplementar (diurno e noturno) e das ajudas de custo.

Suplementos remuneratórios	2021		2022		↕
	€	(%)	€	(%)	
Trabalho suplementar (diurno e noturno)	9 993,94 €	13,58%	12 854,89 €	15,01%	2 860,95€
Trabalho em dias de descanso semanal, complementar e feriados	1 662,00 €	2,26%	5 661,66 €	6,61%	3 999,66€
Abono para falhas	888,12 €	1,21%	975,73 €	1,14 %	87,61€
Ajudas de custo	1 414,16 €	1,92%	7 493,45 €	8,75%	6 079,29€
Representação	57 560,22 €	78,20%	56 634,50 €	66,11%	-925,72€
Secretariado	1 399,56 €	1,9%	1 399,56 €	1,63%	0,00€
Outros suplementos remuneratórios	691,36 €	0,94%	648,15 €	0,76%	-43,21€
Total	73 609,36 €	100,00%	85 667,94 €	100,00%	12 058,58€

Quadro 4 – Comparação anual dos suplementos remuneratórios

11.4. ENCARGOS COM PRESTAÇÕES SOCIAIS

No que diz respeito aos encargos com prestações sociais, o subsídio de refeição representou o maior peso neste tipo de encargo, com 93,68%, seguido de outras prestações sociais com 3,42%.

Encargos com prestações sociais	2021		2022		↕
	€	€	€	(%)	
Subsídios no âmbito da proteção da parentalidade	0,00 €	0,00%	2 700,34 €	2,32%	2 700,34 €
Abono de família	7 619,38€	5,90 %	664,65 €	0,57 %	-6 954,73 €
Acidente de trabalho e doença profissional	0,00 €	0,00%	15,55 €	0,01%	15,55 €
Subsídio de refeição	110 482,74 €	85,61%	109 126,04 €	93,68%	-1 356,70 €
Outras prestações	10 950,00 €	8,48%	3 980,40 €	3,42%	-6 969,60 €
Total	129 052,12 €	100,00%	116 486,98 €	100,00%	-12 565,14 €

Quadro 5 – Comparação anual dos encargos com prestações sociais

11.5. ENCARGOS COM BENEFÍCIOS SOCIAIS

No ano transato, 59,29% dos trabalhadores e seus descendentes beneficiavam dos Serviços Sociais da Administração Pública (SSAP), correspondente a um encargo para a ANQEP, I.P. de 11.046,96€.

SÍNTESE

Após a análise deste documento, podemos destacar, em síntese, os seguintes dados relativos a 2022:

- A 31 de dezembro de 2022, contabilizavam-se 113 trabalhadores em efetividade de funções na ANQEP, I.P.;
- Face ao ano anterior, regista-se um aumento do número de trabalhadores de 8%, o que equivale a um aumento de 18 efetivos;
- Registaram-se 30 admissões: 4 através de mobilidade (na categoria e intercarreiras), 19 por procedimento concursal, 2 por mobilidade estatutária, 3 por comissão de serviço e 2 por outras situações (1 regressou à situação de técnico superior, deixando de ser dirigente, e 1 situação de regresso ao serviço após doença prolongada);
- Verificaram-se 12 saídas: 7 através de mobilidade, 2 por comissão de serviço e 3 por outras situações (denúncia do contrato em período experimental);
- A carreira/categoria de Técnico Superior continua a ser predominante com um total de 63 efetivos (correspondente a 55,75 % do total de efetivos);
- Na distribuição por género, a representatividade feminina é de 78,76% e a masculina de 21,24%;
- O escalão etário dos 50-54 anos é aquele que engloba o maior número de trabalhadores, representando 23,89% do seu total;

- A idade média é de 50,23 anos;
- O grau académico de licenciatura é o mais representativo do universo dos trabalhadores, representando 58,41% do total dos efetivos;
- O tempo de antiguidade na Administração Pública que se situa no intervalo entre os 30-34 anos é o que congrega um maior número de trabalhadores, compreendendo 23 efetivos;
- A antiguidade média é de 28 anos;
- Registaram-se 4 valorizações remuneratórias e 5 progressões na carreira Docente, representando 7,962% do total dos efetivos;
- A taxa de absentismo situou-se nos 4,18%;
- As faltas por doença representaram 64% do absentismo registado;
- Foram promovidas 77 ações de formação, a que correspondem 1170 horas de formação, envolvendo 46 trabalhadores;
- Verifica-se, ainda, que não existiram procedimentos disciplinares e que não houve qualquer acidente de trabalho;
- A amplitude do leque salarial ilíquido é de 3.073,97€, ou seja, a remuneração ilíquida mais elevada é 5,3 vezes superior à remuneração ilíquida mais baixa, sendo a média da remuneração ilíquida mensal no valor de 1.761,84€.

INDICADORES

Indicador	Fórmula	2021	2022
N.º médio Trabalhadores	$[(n.º \text{ trabalhadores início do ano} + \text{total de trabalhadores em 31 de dezembro}) / 2]$	98	113
Taxa de feminização (%)	$[(\text{Total de trabalhadores do sexo feminino} / \text{Total de trabalhadores em 31 de dezembro}) \times 100]$	81,05%	78,76%
Nível etário médio (anos)	$\Sigma \text{ das idades de todos os trabalhadores} / \text{Total de trabalhadores}$	50,07	50,5
Leque etário	(Idade trabalhador mais idoso/Idade trabalhador menos idoso)	2,28	2,60
Taxa de envelhecimento (%)	$[(N.º \text{ trabalhadores com idade} \geq \text{a 55 anos} / \text{Total de trabalhadores em 31 de dezembro}) \times 100]$	32,63%	32,74%
Taxa de tecnicidade (%)	$[(N.º \text{ Técnicos Superiores} / \text{Total de trabalhadores em 31 de dezembro}) \times 100]$	77,89%	90,26%
Taxa de habilitação superior (100%)	$[(\text{Total Bach} + \text{Lic} + \text{Mest} + \text{Dout} / \text{Total de trabalhadores}) \times 100]$	88,42%	90,27%
Nível médio de antiguidade (anos)	$\Sigma \text{ da antiguidade de todos os trabalhadores} / \text{Total de trabalhadores}$	23,37	28,00
Taxa de admissões (%)	$[(\text{Total de trabalhadores que entraram (admitidos e regressados)} / \text{Total de trabalhadores em 31 de dezembro}) \times 100]$	21,78%	26,55%
Taxa de saídas (%)	$[(\text{Total de trabalhadores que saíram} / \text{Total de trabalhadores em 31 de dezembro}) \times 100]$	30,52%	10,62%
Índice de rotação (%)	$(N.º \text{ de trabalhadores em 31 de dezembro} / N.º \text{ de trabalhadores em 1 de janeiro} + \text{entradas} - \text{saídas})$	27,37%	18,58%
Taxa de reposição (%)	$(N.º \text{ de trabalhadores que entraram} / N.º \text{ de trabalhadores que saíram})$	79,31%	250%00
Taxa de ocupação (%)	$(N.º \text{ de trabalhadores em 31 de dezembro} / N.º \text{ de Postos de Trabalho Aprovados})$	81,90%	98,26%
Taxa de absentismo (%)	$[(\text{Total de dias de ausência de todos os trabalhadores (não incluindo férias)} / \text{Total de dias potenciais de trabalho (= dias úteis do ano} \times \text{total de trabalhadores em 31 de dezembro)}) \times 100]$	3,05%	4,18%
Leque salarial ilícido	(Maior remuneração ilícida/Menor remuneração ilícida)	6,8	5,3
Taxa de participação em ações de formação (%)	$[(N.º \text{ de participantes em ações de formação} / \text{Total de trabalhadores em 31 de dezembro}) \times 100]$	78,94%	40,70%
Taxa de investimento em formação (%)	$[(\text{Total de despesas anuais com formação} / \text{Total de encargos com pessoal}) \times 100]$	0,45%	0,13%

ANEXOS

BALANÇO SOCIAL

Decreto-Lei n.º 190/96, de 9 de outubro

2022

IDENTIFICAÇÃO DO SERVIÇO / ENTIDADE

Código SIOE: 90540000

Ministério: Ministério Educação e do Trabalho, Solidariedade Seg.Social

Serviço / Entidade: Agência Nacional para a Qualificação e o Ensino profissional,IP

NÚMERO DE PESSOAS EM EXERCÍCIO DE FUNÇÕES NO SERVIÇO (Não incluir Prestações de Serviços)

Em 1 de Janeiro de 2022 113

Em 31 de Dezembro de 2022 113

Nota: Em caso de processo de fusão/reestruturação da entidade existente a 31/12/2022, indicar o critério adotado para o registo dos dados do Balanço Social 2022 na folha "Critério"

Contacto(s) do(s) responsável(eis) pelo preenchimento

Nome Vera Dias da Silva e Cecília Vinhas

Tel: 21 394 37 00

E-mail: vera.silva@anqep.gov.pt e cecilia.vinhas@anqep.gov.pt

Data XX de março de 2023

Notas Explicativas:

Em caso de processo de fusão/reestruturação da entidade existente a 31/12/2022 deverá ser indicado o critério adotado para o registo dos dados do Balanço Social 2022.

Por exemplo: caso de uma entidade que resulta da fusão de 2 entidades, em que a nova entidade iniciou o seu funcionamento a 1 de junho 2022:

Deverá registar os dados da entidade nova referente ao período de 1 junho a 31 dezembro, especificando em baixo na descrição da entidade a data de início da nova entidade e o número de trabalhadores em exercício de funções nessa data, em substituição do n.º de trabalhadores a 1 de janeiro 2022 na folha de identificação.

Caso este critério não seja aplicável para algum dos quadros, deverá também ser descrita neste campo de descrição o critério adotado.

Critério adotado (descrição da entidade):

BALANÇO SOCIAL 2022

ÍNDICE DE QUADROS

CAPÍTULO 1 - RECURSOS HUMANOS

[Quadro 1: Contagem dos trabalhadores por grupo/cargo/carreira, segundo a modalidade de vinculação e género, em 31 de dezembro](#)

[Quadro 2: Contagem dos trabalhadores por grupo/cargo/carreira, segundo o escalão etário e género, em 31 de dezembro](#)

[Quadro 3: Contagem dos trabalhadores por grupo/cargo/carreira, segundo o nível de antiguidade e género, em 31 de dezembro](#)

[Quadro 4: Contagem dos trabalhadores por grupo/cargo/carreira, segundo o nível de escolaridade e género, em 31 de dezembro](#)

[Quadro 5: Contagem dos trabalhadores estrangeiros por grupo/cargo/carreira, segundo a nacionalidade e género, em 31 de dezembro](#)

[Quadro 6: Contagem de trabalhadores portadores de deficiência por grupo/cargo/carreira, segundo o escalão etário e género, em 31 de dezembro](#)

[Quadro 7: Contagem dos trabalhadores admitidos e regressados durante o ano, por grupo/cargo/carreira e género, segundo o modo de ocupação do posto de trabalho ou modalidade de vinculação](#)

[Quadro 8: Contagem das saídas de trabalhadores nomeados ou em comissão de serviço, por grupo/cargo/carreira, segundo o motivo de saída e género](#)

[Quadro 9: Contagem das saídas de trabalhadores contratados, por grupo/cargo/carreira, segundo o motivo de saída e género](#)

[Quadro 10: Contagem dos postos de trabalho previstos e não ocupados durante o ano, por grupo/cargo/carreira, segundo a dificuldade de recrutamento](#)

[Quadro 11: Contagem das mudanças de situação dos trabalhadores, por grupo/cargo/carreira, segundo o motivo e género](#)

[Quadro 12: Contagem dos trabalhadores por grupo/cargo/carreira, segundo a modalidade de horário de trabalho e género, em 31 de dezembro](#)

[Quadro 13: Contagem dos trabalhadores por grupo/cargo/carreira, segundo o período normal de trabalho \(PNT\) e género, em 31 de dezembro](#)

[Quadro 14: Contagem das horas de trabalho suplementar durante o ano, por grupo/cargo/carreira, segundo a modalidade de prestação do trabalho e género](#)

[Quadro 14.1: Contagem das horas de trabalho nocturno, normal e suplementar durante o ano, por grupo/cargo/carreira, segundo o género](#)

[Quadro 15: Contagem dos dias de ausências ao trabalho durante o ano, por grupo/cargo/carreira, segundo o motivo de ausência e género](#)

[Quadro 16 : Contagem dos trabalhadores em greve durante o ano, por escalão de PNT e tempo de paralisação](#)

CAPÍTULO 2 - REMUNERAÇÕES E ENCARGOS

[Quadro 17: Estrutura remuneratória, por género](#)

[Quadro 18: Total dos encargos anuais com pessoal](#)

[Quadro 18.1: Suplementos remuneratórios](#)

[Quadro 18.2: Encargos com prestações sociais](#)

[Quadro 18.3: Encargos com benefícios sociais](#)

CAPÍTULO 3 - HIGIENE E SEGURANÇA

[Quadro 19: Número de acidentes de trabalho e de dias de trabalho perdidos com baixa durante o ano, por género](#)

[Quadro 20: Número de casos de incapacidade declarados durante o ano, relativamente aos trabalhadores vítimas de acidente de trabalho](#)

[Quadro 21: Número de situações participadas e confirmadas de doença profissional e de dias de trabalho perdidos durante o ano](#)

[Quadro 22: Número e encargos das actividades de medicina no trabalho ocorridas durante o ano](#)

[Quadro 23: Número de intervenções das comissões de segurança e saúde no trabalho ocorridas durante o ano, por tipo](#)

[Quadro 24: Número de trabalhadores sujeitos a acções de reintegração profissional em resultado de acidentes de trabalho ou doença profissional durante o ano](#)

[Quadro 25: Número de acções de formação e sensibilização em matéria de segurança e saúde no trabalho](#)

[Quadro 26: Custos com a prevenção de acidentes e doenças profissionais durante o ano](#)

CAPÍTULO 4 - FORMAÇÃO PROFISSIONAL

[Quadro 27: Contagem relativa a participações em acções de formação profissional durante o ano, por tipo de acção, segundo a duração](#)

[Quadro 28: Contagem relativa a participações em acções de formação durante o ano, por grupo/cargo/carreira, segundo o tipo de acção](#)

[Quadro 29: Contagem das horas dispendidas em formação durante o ano, por grupo/cargo/carreira, segundo o tipo de acção](#)

[Quadro 30: Despesas anuais com formação](#)

CAPÍTULO 5 - RELAÇÕES PROFISSIONAIS

[Quadro 31: Relações profissionais](#)

[Quadro 32: Disciplina](#)

Quadro 1: Contagem dos trabalhadores por grupo/cargo/carreira, seg

Grupo/cargo/carreira / Modalidades de vinculação	Cargo Político / Mandato		Nomeação definitiva		Nomeação Transitória por tempo determinado	
	M	F	M	F	M	F
Representantes do poder legislativo e de órgãos executivos						
Dirigente superior de 1º grau a)						
Dirigente superior de 2º grau a)						
Dirigente intermédio de 1º grau a)						
Dirigente intermédio de 2º grau a)						
Dirigente intermédio de 3º grau e seguintes a)						
Técnico Superior						
Assistente técnico, técnico de nível intermédio, pessoal administrativo						
Assistente operacional, operário, auxiliar						
Aprendizes e praticantes						
Informático						
Magistrado						
Diplomata						
Pessoal dos Serviços Externos do MNE - assistente de residência						
Pessoal de Inspeção						
Pessoal de Investigação Científica						
Docente Ensino Universitário						
Docente Ensino Superior Politécnico						
Educ. Infância e Doc. do Ens. Básico e Secundário						
Médico						
Enfermeiro						
Téc. Diagnóstico e Terapêutica						
Técnico Superior de Saúde						
Chefia Tributária						
Pessoal de Administração Tributária						

Pessoal Aduaneiro						
Conservador e Notário						
Oficial dos Registos e do Notariado						
Oficial de Justiça						
Forças Armadas - Oficial b)						
Forças Armadas - Sargento b)						
Forças Armadas - Praça b)						
Polícia Judiciária						
Polícia de Segurança Pública - Oficial						
Polícia de Segurança Pública - Chefe de Polícia						
Polícia de Segurança Pública - Agente						
Guarda Nacional Republicana - Oficial						
Guarda Nacional Republicana - Sargento						
Guarda Nacional Republicana - Guarda						
Serviço Estrangeiros Fronteiras						
Guarda Prisional						
Outro Pessoal de Segurança c)						
Bombeiro						
Polícia Municipal						
Total	0	0	0	0	0	0

Prestações de Serviços	M	F	Total
Tarefa			0
Avença			0
Total	0	0	0

NOTAS:

Os totais dos quadros 1, 2, 3, 4, 12, 13 e 17 devem ser iguais, por grupo/cargo/carreira e por género.

a) Considerar os cargos abrangidos pelo Estatuto do Pessoal Dirigente (aprovado pela Lei n.º 2/2004, de 15 de janeiro, e suces:

b) Postos das carreiras militares dos três ramos das Forças Armadas (Exército, Marinha e Força Aérea);

c) Registrar outro pessoal de segurança não considerado nas carreira ou grupos anteriores, incluindo os trabalhadores pertence (Serviço de Informações Estratégicas de Defesa);

d) Não considerar os trabalhadores ausentes há mais de 6 meses e os trabalhadores que estão em licença sem vencimento a 31

0	0	16	75	5	7	0	0	3	7

sivamente alterado);

ntes aos corpos especiais SIS (Serviço de Informações de Segurança) e SIED

l de dezembro.

Quadro 2: Contagem dos trabalhadores por grupo/cargo/carreira, segundo o escalão etário e género, em 31 de dezembro

SE Células a vermelho - Totais não estão iguais aos do Quadro 1

Grupo/cargo/carreira / Escalão etário e género	Menos que 20 anos		20-24		25-29		30-34		35-39		40-44		45-49		50-54		55-59		60-64		65-69		maior ou igual a 70 anos		TOTAL		TOTAL		
	M	F	M	F	M	F	M	F	M	F	M	F	M	F	M	F	M	F	M	F	M	F	M	F	M	F			
Representantes do poder legislativo e de órgãos executivos																										0	0	0	
Dirigente superior de 1º grau a)														1													0	1	1
Dirigente superior de 2º grau a)																1		1									0	2	2
Dirigente intermédio de 1º grau a)													1				2										0	3	3
Dirigente intermédio de 2º grau a)										1		1		1			1										3	1	4
Dirigente intermédio de 3º grau e seguintes a)																											0	0	0
Técnico Superior										5	3	5	3	11	1	8	2	11	2	7		1		4			11	52	63
Assistente técnico, técnico de nível intermédio, pessoal administrativo													1		1		1		1		1		1				0	6	6
Assistente operacional, operário, auxiliar													1		2		1				1						3	2	5
Aprendizes e praticantes																											0	0	0
Informático												1				2		1									4	0	4
Magistrado																											0	0	0
Diplomata																											0	0	0
Pessoal dos Serviços Externos do MNE - assistente de residência																											0	0	0
Pessoal de Inspeção																											0	0	0
Pessoal de Investigação Científica																											0	0	0
Docente Ensino Universitário																											0	0	0
Docente Ensino Superior Politécnico																											0	0	0
Educ. Infância e Doc. do Ens. Básico e Secundário													1				7	2	6		5		1		3		3	22	25
Médico																											0	0	0
Enfermeiro																											0	0	0
Téc. Diagnóstico e Terapêutica																											0	0	0
Técnico Superior de Saúde																											0	0	0
Chefia Tributária																											0	0	0
Pessoal de Administração Tributária																											0	0	0
Pessoal Aduaneiro																											0	0	0
Conservador e Notário																											0	0	0
Oficial dos Registos e do Notariado																											0	0	0
Oficial de Justiça																											0	0	0
Forças Armadas - Oficial b)																											0	0	0
Forças Armadas - Sargento b)																											0	0	0
Forças Armadas - Praça b)																											0	0	0
Polícia Judiciária																											0	0	0
Polícia de Segurança Pública - Oficial																											0	0	0
Polícia de Segurança Pública - Chefe de Polícia																											0	0	0
Polícia de Segurança Pública - Agente																											0	0	0
Guarda Nacional Republicana - Oficial																											0	0	0
Guarda Nacional Republicana - Sargento																											0	0	0
Guarda Nacional Republicana - Guarda																											0	0	0
Serviço Estrangeiros Fronteiras																											0	0	0
Guarda Prisional																											0	0	0
Outro Pessoal de Segurança c)																											0	0	0
Bombeiro																											0	0	0
Polícia Municipal																											0	0	0
Total	0	0	0	0	0	0	0	0	5	4	5	5	15	4	11	4	23	5	15	1	7	1	8	0	0	24	89	113	

Prestações de Serviços	Menos que 20 anos		20-24		25-29		30-34		35-39		40-44		45-49		50-54		55-59		60-64		65-69		maior ou igual a 70 anos		TOTAL		TOTAL			
	M	F	M	F	M	F	M	F	M	F	M	F	M	F	M	F	M	F	M	F	M	F	M	F	M	F				
Tarefa																											0	0	0	
Avença																												0	0	0
Total	0	0	0	0	0	0	0	0	0	0	0	0	0	0	0	0	0	0	0	0	0	0	0	0	0	0	0	0	0	

NOTAS:
 Os totais dos quadros 1, 2, 3, 4, 12, 13 e 17 devem ser iguais, por grupo/cargo/carreira e por género.
 a) Considerar os cargos abrangidos pelo Estatuto do Pessoal Dirigente (aprovado pela Lei n.º 2/2004, de 15 de janeiro, e sucessivamente alterado);
 b) Postos das carreiras militares dos três ramos das Forças Armadas (Exército, Marinha e Força Aérea);
 c) Registrar outro pessoal de segurança não considerado nas carreiras ou grupos anteriores, incluindo os trabalhadores pertencentes aos corpos especiais SIS (Serviço de Informações de Segurança) e SIED (Serviço de Informações Estratégicas de Defesa);
 d) Não considerar os trabalhadores ausentes há mais de 6 meses e os trabalhadores que estão em licença sem vencimento a 31 de dezembro.

Quadro 3: Contagem dos trabalhadores por grupo/cargo/carreira, segundo o nível de antiguidade e género, em 31 de dezembro

SE Células a vermelho - Totais não estão iguais aos do Quadro 1

Grupo/cargo/carreira/ Tempo de serviço	até 5 anos		5 - 9		10 - 14		15 - 19		20 - 24		25 - 29		30 - 34		35 - 39		40 ou mais anos		TOTAL		TOTAL
	M	F	M	F	M	F	M	F	M	F	M	F	M	F	M	F	M	F	M	F	
Representantes do poder legislativo e de órgãos executivos																			0	0	0
Dirigente superior de 1º grau a)										1									0	1	1
Dirigente superior de 2º grau a)				1										1					0	2	2
Dirigente intermédio de 1º grau a)		1								2									0	3	3
Dirigente intermédio de 2º grau a)			1				1		1			1							3	1	4
Dirigente intermédio de 3º grau e seguintes a)																			0	0	0
Técnico Superior	4	14	1	5	3	7	2	1	1	6	7	8	1	3				11	52	63	
Assistente técnico, técnico de nível intermédio, pessoal administrativo								1			1	3	1					0	6	6	
Assistente operacional, operário, auxiliar					1				2	1	1							3	2	5	
Aprendizes e praticantes																		0	0	0	
Informático	2										1		1					4	0	4	
Magistrado																		0	0	0	
Diplomata																		0	0	0	
Pessoal dos Serviços Externos do MNE - assistente de residência																		0	0	0	
Pessoal de Inspeção																		0	0	0	
Pessoal de Investigação Científica																		0	0	0	
Docente Ensino Universitário																		0	0	0	
Docente Ensino Superior Politécnico																		0	0	0	
Educ. Infância e Doc. do Ens. Básico e Secundário								1		3	2	2	8	4	1	4	3	22	25		
Médico																		0	0	0	
Enfermeiro																		0	0	0	
Téc. Diagnóstico e Terapêutica																		0	0	0	
Técnico Superior de Saúde																		0	0	0	
Chefia Tributária																		0	0	0	
Pessoal de Administração Tributária																		0	0	0	
Pessoal Aduaneiro																		0	0	0	
Conservador e Notário																		0	0	0	
Oficial dos Registos e do Notariado																		0	0	0	
Oficial de Justiça																		0	0	0	
Forças Armadas - Oficial b)																		0	0	0	
Forças Armadas - Sargento b)																		0	0	0	
Forças Armadas - Praça b)																		0	0	0	
Polícia Judiciária																		0	0	0	
Polícia de Segurança Pública - Oficial																		0	0	0	
Polícia de Segurança Pública - Chefe de Polícia																		0	0	0	
Polícia de Segurança Pública - Agente																		0	0	0	
Guarda Nacional Republicana - Oficial																		0	0	0	
Guarda Nacional Republicana - Sargento																		0	0	0	
Guarda Nacional Republicana - Guarda																		0	0	0	
Serviço Estrangeiros Fronteiras																		0	0	0	
Guarda Prisional																		0	0	0	
Outro Pessoal de Segurança c)																		0	0	0	
Bombeiro																		0	0	0	
Polícia Municipal																		0	0	0	
Total	6	15	2	6	4	7	3	3	4	13	1	12	3	20	0	6	1	7	24	89	113

NOTAS:

Os totais dos quadros 1, 2, 3, 4, 12, 13 e 17 devem ser iguais, por grupo/cargo/carreira e por género.

A antiguidade reporta-se ao tempo de serviço na Administração Pública.

a) Considerar os cargos abrangidos pelo Estatuto do Pessoal Dirigente (aprovado pela Lei n.º 2/2004, de 15 de Janeiro, e sucessivamente alterado);

b) Postos das carreiras militares dos três ramos das Forças Armadas (Exército, Marinha e Força Aérea);

c) Registrar outro pessoal de segurança não considerado nas carreiras ou grupos anteriores, incluindo os trabalhadores pertencentes aos corpos especiais SIS (Serviço de Informações de Segurança) e SIED (Serviço de Informações Estratégicas de Defesa);

d) Não considerar os trabalhadores ausentes há mais de 6 meses e os trabalhadores que estão em licença sem vencimento a 31 de dezembro.

Quadro 4: Contagem dos trabalhadores por grupo/cargo/carreira, segundo o nível de escolaridade e género, em 31 de dezembro

SE Células a vermelho - Totais não estão iguais aos do Quadro1

Grupo/cargo/carreira / Habilitação Literária	Menos de 4 anos de escolaridade		4 anos de escolaridade		6 anos de escolaridade		9.º ano ou equivalente		11.º ano		12.º ano ou equivalente		Bacharelato		Licenciatura		Mestrado		Doutoramento		TOTAL		Total			
	M	F	M	F	M	F	M	F	M	F	M	F	M	F	M	F	M	F	M	F	M	F				
Representantes do poder legislativo e de órgãos executivos																						0	0	0		
Dirigente superior de 1º grau a)																						1	0	1		
Dirigente superior de 2º grau a)																1						1	0	2		
Dirigente intermédio de 1º grau a)																1						2	0	3		
Dirigente intermédio de 2º grau a)																1	1	2				3	1	4		
Dirigente intermédio de 3º grau e seguintes a)																						0	0	0		
Técnico Superior																1	8	42	3	9			11	52	63	
Assistente técnico, técnico de nível intermédio, pessoal administrativo											1						5						0	6	6	
Assistente operacional, operário, auxiliar								1		1	1												3	2	5	
Aprendizes e praticantes																							0	0	0	
Informático																	2						2	4	0	4
Magistrado																							0	0	0	
Diplomata																							0	0	0	
Pessoal dos Serviços Externos do MNE - assistente de residência																							0	0	0	
Pessoal de Inspeção																							0	0	0	
Pessoal de Investigação Científica																							0	0	0	
Docente Ensino Universitário																							0	0	0	
Docente Ensino Superior Politécnico																							0	0	0	
Educ. Infância e Doc. do Ens. Básico e Secundário																	10	2	9	1	3		3	22	25	
Médico																							0	0	0	
Enfermeiro																							0	0	0	
Téc. Diagnóstico e Terapêutica																							0	0	0	
Técnico Superior de Saúde																							0	0	0	
Chefia Tributária																							0	0	0	
Pessoal de Administração Tributária																							0	0	0	
Pessoal Aduaneiro																							0	0	0	
Conservador e Notário																							0	0	0	
Oficial dos Registos e do Notariado																							0	0	0	
Oficial de Justiça																							0	0	0	
Forças Armadas - Oficial b)																							0	0	0	
Forças Armadas - Sargento b)																							0	0	0	
Forças Armadas - Praça b)																							0	0	0	
Polícia Judiciária																							0	0	0	
Polícia de Segurança Pública - Oficial																							0	0	0	
Polícia de Segurança Pública - Chefe de Polícia																							0	0	0	
Polícia de Segurança Pública - Agente																							0	0	0	
Guarda Nacional Republicana - Oficial																							0	0	0	
Guarda Nacional Republicana - Sargento																							0	0	0	
Guarda Nacional Republicana - Guarda																							0	0	0	
Serviço Estrangeiros Fronteiras																							0	0	0	
Guarda Prisional																							0	0	0	
Outro Pessoal de Segurança c)																							0	0	0	
Bombeiro																							0	0	0	
Polícia Municipal																							0	0	0	
Total	0	0	0	0	0	1	0	1	1	0	1	1	6	0	1	11	55	7	22	3	3	24	89	113		

Grupo/cargo/carreira / Habilitação Literária	Menos de 4 anos de escolaridade		4 anos de escolaridade		6 anos de escolaridade		9.º ano ou equivalente		11.º ano		12.º ano ou equivalente		Bacharelato		Licenciatura		Mestrado		Doutoramento		TOTAL		Total			
	M	F	M	F	M	F	M	F	M	F	M	F	M	F	M	F	M	F	M	F	M	F				
Tarefa																							0	0	0	
Avença																								0	0	0
Total	0	0	0	0	0	0	0	0	0	0	0	0	0	0	0	0	0	0	0	0	0	0	0	0	0	

NOTAS:

Os totais dos quadros 1, 2, 3, 4, 12, 13 e 17 devem ser iguais, por grupo/cargo/carreira e por género.

a) Considerar os cargos abrangidos pelo Estatuto do Pessoal Dirigente (aprovado pela Lei n.º 2/2004, de 15 de janeiro, e sucessivamente alterado);

b) Postos das carreiras militares dos três ramos das Forças Armadas (Exército, Marinha e Força Aérea);

c) Registrar outro pessoal de segurança não considerado nas carreiras ou grupos anteriores, incluindo os trabalhadores pertencentes aos corpos especiais S16 (Serviço de Informações de Segurança) e SIED (Serviço de Informações Estratégicas de Defesa);

d) Não considerar os trabalhadores ausentes há mais de 6 meses e os trabalhadores que estão em licença sem vencimento a 31 de dezembro.

Quadro 5: Contagem dos trabalhadores estrangeiros por grupo/cargo/carreira, segundo a nacionalidade e género, em 31 de dezembro

Grupo/cargo/carreira Proveniência do trabalhador	União Europeia		CPLP		Outros países		TOTAL		Total
	M	F	M	F	M	F	M	F	
Representantes do poder legislativo e de órgãos executivos							0	0	0
Dirigente superior de 1º grau a)							0	0	0
Dirigente superior de 2º grau a)				1			0	1	1
Dirigente intermédio de 1º grau a)							0	0	0
Dirigente intermédio de 2º grau a)							0	0	0
Dirigente intermédio de 3º grau e seguintes a)							0	0	0
Técnico Superior				1			0	1	1
Assistente técnico, técnico de nível intermédio, pessoal administrativo							0	0	0
Assistente operacional, operário, auxiliar							0	0	0
Aprendizes e praticantes							0	0	0
Informático							0	0	0
Magistrado							0	0	0
Diplomata							0	0	0
Pessoal dos Serviços Externos do MNE - assistente de residência							0	0	0
Pessoal de Inspeção							0	0	0
Pessoal de Investigação Científica							0	0	0
Docente Ensino Universitário							0	0	0
Docente Ensino Superior Politécnico							0	0	0
Educ. Infância e Doc. do Ens. Básico e Secundário				1			0	1	1
Médico							0	0	0
Enfermeiro							0	0	0
Téc. Diagnóstico e Terapêutica							0	0	0
Técnico Superior de Saúde							0	0	0
Chefia Tributária							0	0	0
Pessoal de Administração Tributária							0	0	0
Pessoal Aduaneiro							0	0	0
Conservador e Notário							0	0	0
Oficial dos Registos e do Notariado							0	0	0
Oficial de Justiça							0	0	0
Forças Armadas - Oficial b)							0	0	0
Forças Armadas - Sargento b)							0	0	0
Forças Armadas - Praça b)							0	0	0
Polícia Judiciária							0	0	0
Polícia de Segurança Pública - Oficial							0	0	0
Polícia de Segurança Pública - Chefe de Polícia							0	0	0
Polícia de Segurança Pública - Agente							0	0	0
Guarda Nacional Republicana - Oficial							0	0	0
Guarda Nacional Republicana - Sargento							0	0	0
Guarda Nacional Republicana - Guarda							0	0	0
Serviço Estrangeiros Fronteiras							0	0	0
Guarda Prisional							0	0	0
Outro Pessoal de Segurança c)							0	0	0
Bombeiro							0	0	0
Polícia Municipal							0	0	0
Total	0	0	0	3	0	0	0	3	3

Prestações de Serviços / Proveniência do trabalhador	União Europeia		CPLP		Outros países		TOTAL		Total
	M	F	M	F	M	F	M	F	
Tarefa							0	0	0
Avença							0	0	0
Total	0	0	0	0	0	0	0	0	0

NOTAS:

CPLP - Comunidade dos Países de Língua Portuguesa

Considerar o total de trabalhadores estrangeiros, **não naturalizados**, em efectividade de funções no serviço em 31 de dezembro, de acordo com a nacionalidade;

a) Considerar os cargos abrangidos pelo Estatuto do Pessoal Dirigente (aprovado pela Lei n.º 2/2004, de 15 de janeiro, e sucessivamente alterado);

b) Postos das carreiras militares dos três ramos das Forças Armadas (Exército, Marinha e Força Aérea);

c) Registrar outro pessoal de segurança não considerado nas carreiras ou grupos anteriores, incluindo os trabalhadores pertencentes aos corpos especiais SIS (Serviço de Informações Estratégicas de Defesa);

d) Não considerar os trabalhadores ausentes há mais de 6 meses e os trabalhadores que estão em licença sem vencimento a 31 de dezembro.

Quadro 6: Contagem de trabalhadores portadores de deficiência por grupo/cargo/carreira, segundo o escalão etário e género, em 31 de dezembro

Grupo/cargo/carreira	menor que 20 anos		20 - 24		25 - 29		30 - 34		35 - 39		40 - 44		45 - 49		50 - 54		55 - 59		60 - 64		65 - 69		maior ou igual a 70 anos		TOTAL		Total			
	M	F	M	F	M	F	M	F	M	F	M	F	M	F	M	F	M	F	M	F	M	F	M	F	M	F				
	Representantes do poder legislativo e de órgãos executivos																												0	0
Dirigente superior de 1º grau a)																												0	0	0
Dirigente superior de 2º grau a)																												0	0	0
Dirigente intermédio de 1º grau a)																												0	0	0
Dirigente intermédio de 2º grau a)																												0	0	0
Dirigente intermédio de 3º grau e seguintes a)																												0	0	0
Técnico Superior																3												0	4	4
Auxiliar técnico, técnico de nível intermédio, pessoal administrativo																												0	0	0
Auxiliar operacional, operário, auxiliar																					1							1	0	1
Aprendizes e praticantes																												0	0	0
Informático																												0	1	1
Magistrado																												0	0	0
Diplomata																												0	0	0
Pessoal dos Serviços Externos do MNE - assistente de residência																												0	0	0
Pessoal de Inspeção																												0	0	0
Pessoal de Investigação Científica																												0	0	0
Docente Ensino Universitário																												0	0	0
Docente Ensino Superior Politécnico																												0	0	0
Educ. Infância e Doc. do Ens. Básico e Secundário																												0	1	1
Médico																												0	0	0
Enfermeiro																												0	0	0
Téc. Diagnóstico e Terapêutica																												0	0	0
Técnico Superior de Saúde																												0	0	0
Chefe Tributária																												0	0	0
Pessoal de Administração Tributária																												0	0	0
Pessoal Aduaneiro																												0	0	0
Conservador e Notário																												0	0	0
Oficial dos Registos e do Notariado																												0	0	0
Oficial de Justiça																												0	0	0
Forças Armadas - Oficial b)																												0	0	0
Forças Armadas - Sargento b)																												0	0	0
Forças Armadas - Praça b)																												0	0	0
Polícia Judiciária																												0	0	0
Polícia de Segurança Pública - Oficial																												0	0	0
Polícia de Segurança Pública - Chefe de Polícia																												0	0	0
Polícia de Segurança Pública - Agente																												0	0	0
Guarda Nacional Republicana - Oficial																												0	0	0
Guarda Nacional Republicana - Sargento																												0	0	0
Guarda Nacional Republicana - Guarda																												0	0	0
Serviço Estrangeiros Fronteiras																												0	0	0
Guarda Prisional																												0	0	0
Outro Pessoal de Segurança c)																												0	0	0
Bombeiro																												0	0	0
Polícia Municipal																												0	0	0
Total	0	0	0	0	0	0	0	0	0	0	0	0	0	0	0	3	0	1	1	2	0	0	0	0	0	0	1	6	7	

Prestações de Serviços	menor que 20 anos		20 - 24		25 - 29		30 - 34		35 - 39		40 - 44		45 - 49		50 - 54		55 - 59		60 - 64		65 - 69		maior ou igual a 70 anos		TOTAL		Total			
	M	F	M	F	M	F	M	F	M	F	M	F	M	F	M	F	M	F	M	F	M	F	M	F	M	F				
	Tarefa																													0
Avença																												0	0	0
Total	0	0	0	0	0	0	0	0	0	0	0	0	0	0	0	0	0	0	0	0	0	0	0	0	0	0	0	0	0	

NOTAS:

- Considere o total de trabalhadores que beneficiem de redução fiscal por motivo da sua deficiência;
- a) Considere os cargos abrangidos pelo Estatuto do Pessoal Dirigente aprovado pela Lei n.º 2/2004, de 15 de Janeiro, e sucessivamente alterado;
- b) Postos das carreiras militares dos três ramos das Forças Armadas (Exército, Marinha e Força Aérea);
- c) Registrar outro pessoal de segurança não considerado nas carreiras ou grupos anteriores, incluindo os trabalhadores pertencentes aos corpos especiais SIS (Serviço de Informações de Segurança) e SIED (Serviço de Informações Estratégicas de Defesa);
- d) Não considerar os trabalhadores ausentes há mais de 6 meses e os trabalhadores que estão em licença sem vencimento a 31 de dezembro.

Quadro 7: Contagem dos trabalhadores admitidos e regressados durante o ano, por grupo/cargo/carreira e género, segundo o modo de ocupação do posto de trabalho ou modalidade de vinculação

Grupo/categoria/carreira/ Modos de ocupação do posto de trabalho	Procedimento concursal		Cedência		Mobilidade		Regresso de licença sem vencimento ou de período experimental		Comissão de serviço		Outras situações		TOTAL		TOTAL	
	M	F	M	F	M	F	M	F	M	F	M	F	M	F		
Representantes do poder legislativo e de órgãos executivos													0	0	0	
Dirigente superior de 1º grau a)													0	0	0	
Dirigente superior de 2º grau a)										1			0	1	1	
Dirigente Intermédio de 1º grau a)										1			0	1	1	
Dirigente Intermédio de 2º grau a)									1				1	0	1	
Dirigente Intermédio de 3º grau e seguintes a)													0	0	0	
Técnico Superior	5	12				2						1	1	6	15	21
Assistente técnico, técnico de nível Intermédio, pessoal administrativo													0	0	0	
Assistente operacional, operário, auxiliar					1								1	0	1	
Aprendizes e praticantes													0	0	0	
Informático	2				1								3	0	3	
Magistrado													0	0	0	
Diplomata													0	0	0	
Pessoal dos Serviços Externos do MNE - assistente de residência													0	0	0	
Pessoal de Inspeção													0	0	0	
Pessoal de Investigação Científica													0	0	0	
Docente Ensino Universitário													0	0	0	
Docente Ensino Superior Politécnico													0	0	0	
Educ. Infância e Doc. de Ens. Básico e Secundário									2				2	0	2	
Médico													0	0	0	
Enfermeiro													0	0	0	
Téc. Diagnóstico e Terapêutica													0	0	0	
Técnico Superior de Saúde													0	0	0	
Chefia Tributária													0	0	0	
Pessoal de Administração Tributária													0	0	0	
Pessoal Aduaneiro													0	0	0	
Conservador e Notário													0	0	0	
Oficial dos Registos e do Notariado													0	0	0	
Oficial de Justiça													0	0	0	
Forças Armadas - Oficial b)													0	0	0	
Forças Armadas - Sargento b)													0	0	0	
Forças Armadas - Praça b)													0	0	0	
Polícia Judiciária													0	0	0	
Polícia de Segurança Pública - Oficial													0	0	0	
Polícia de Segurança Pública - Chefe de Polícia													0	0	0	
Polícia de Segurança Pública - Agente													0	0	0	
Guarda Nacional Republicana - Oficial													0	0	0	
Guarda Nacional Republicana - Sargento													0	0	0	
Guarda Nacional Republicana - Guarda													0	0	0	
Serviço Estrangeiros Fronteiras													0	0	0	
Guarda Prisional													0	0	0	
Outro Pessoal de Segurança c)													0	0	0	
Bombeiro													0	0	0	
Polícia Municipal													0	0	0	
Total	7	12	0	0	2	2	0	0	3	2	1	1	13	17	30	

Prestações de Serviços (Modalidades de vinculação)	M	F	Total
Tarefa			0
Avença			0
Total	0	0	0

Notas:
 Considerar o total de efectivos admitidos pela 1ª vez ou regressados ao serviço entre 1 de Janeiro e 31 de dezembro inclusive;
 a) Considerar os cargos abrangidos pelo Estatuto do Pessoal Dirigente (aprovado pela Lei n.º 2/2004, de 15 de Janeiro, e sucessivamente alterado);
 b) Postos das carreiras militares dos três ramos das Forças Armadas (Exército, Marinha e Força Aérea);
 c) Registrar outro pessoal de segurança não considerado nas carreiras ou grupos anteriores, incluindo os trabalhadores pertencentes aos corpos especiais SIS (Serviço de Informações de Segurança) e SED (Serviço de Informações Estratégicas de Defesa);

Quadro 8: Contagem das saídas de trabalhadores nomeados ou em comissão de serviço, por grupo/cargo/carreira, segundo o motivo de saída e género

Grupo/cargo/carreira/ Motivos de saída (durante o ano)	Morte		Reforma/ Aposentação		Limite de idade		Conclusão sem sucesso do período experimental		Cessação por mútuo acordo		Exoneração a pedido do trabalhador		Aplicação de pena disciplinar expulsa		Mobilidade		Cedência		Comissão de serviço		Outras situações		TOTAL		Total		
	M	F	M	F	M	F	M	F	M	F	M	F	M	F	M	F	M	F	M	F	M	F	M	F			
	Representantes do poder legislativo e de órgãos executivos																									0	0
Dirigente superior de 1º grau a)																					1				0	1	1
Dirigente superior de 2º grau a)																								0	0	0	
Dirigente intermédio de 1º grau a)																					1				0	1	1
Dirigente intermédio de 2º grau a)																								1	0	1	
Dirigente intermédio de 3º grau e seguintes a)																								0	0	0	
Técnico Superior																								0	0	0	
Assistente técnico, técnico de nível intermédio, pessoal administrativo																								0	0	0	
Assistente operacional, operário, auxiliar																								0	0	0	
Aprendizes e praticantes																								0	0	0	
Informático																								0	0	0	
Magistrado																								0	0	0	
Diplomata																								0	0	0	
Pessoal dos Serviços Externos do MNE - assistente de residência																								0	0	0	
Pessoal de Inspeção																								0	0	0	
Pessoal de Investigação Científica																								0	0	0	
Docente Ensino Universitário																								0	0	0	
Docente Ensino Superior Politécnico																								0	0	0	
Educ. Infância e Doc. do Ens. Básico e Secundário																								0	0	0	
Médico																								0	0	0	
Enfermeiro																								0	0	0	
Téc. Diagnóstico e Terapêutica																								0	0	0	
Técnico Superior de Saúde																								0	0	0	
Chefia Tributária																								0	0	0	
Pessoal de Administração Tributária																								0	0	0	
Pessoal Aduaneiro																								0	0	0	
Conservador e Notário																								0	0	0	
Oficial dos Registos e do Notariado																								0	0	0	
Oficial de Justiça																								0	0	0	
Forças Armadas - Oficial b)																								0	0	0	
Forças Armadas - Sargento b)																								0	0	0	
Forças Armadas - Praça b)																								0	0	0	
Polícia Judiciária																								0	0	0	
Polícia de Segurança Pública - Oficial																								0	0	0	
Polícia de Segurança Pública - Chefe de Polícia																								0	0	0	
Polícia de Segurança Pública - Agente																								0	0	0	
Guarda Nacional Republicana - Oficial																								0	0	0	
Guarda Nacional Republicana - Sargento																								0	0	0	
Guarda Nacional Republicana - Guarda																								0	0	0	
Serviço Estrangeiros Fronteiras																								0	0	0	
Guarda Prisional																								0	0	0	
Outro Pessoal de Segurança c)																								0	0	0	
Bombeiro																								0	0	0	
Polícia Municipal																								0	0	0	
Total	0	0	0	0	0	0	0	0	0	0	0	0	0	0	0	0	0	0	0	0	0	0	0	1	2	3	

NOTAS:

Incluir todos os trabalhadores em regime de Nomeação ao abrigo do art. 8.º e em Comissão de Serviço ao abrigo do art. 9.º da LTFP, aprovada em anexo à Lei n.º 35/2014, de 20 de junho;

a) Considerar os cargos abrangidos pelo Estatuto do Pessoal Dirigente (aprovado pela Lei n.º 2/2004, de 15 de janeiro, e sucessivamente alterado);

b) Postos das carreiras militares dos três ramos das Forças Armadas (Exército, Marinha e Força Aérea);

c) Registrar outro pessoal de segurança não considerado nas carreira ou grupos anteriores, incluindo os trabalhadores pertencentes aos corpos especiais SIS (Serviço de Informações de Segurança) e SIED (Serviço de Informações Estratégicas de Defesa);

Quadro 9: Contagem das saídas de trabalhadores contratados, por grupo/cargo/carreira, segundo o motivo de saída e género

Grupo/cargo/carreira/ Motivos de saída (durante o ano)	Morte		Caducidade (termo)		Reforma/ Aposentação		Limite de idade		Conclusão sem sucesso do período experimental		Revogação (cessação por mútuo acordo)		Resolução Iniciativa do trabalhador (por iniciativa do trabalhador)		Denúncia (por iniciativa do trabalhador)		Despedimento por inadaptação		Despedimento colectivo		Despedimento por extinção do posto de trabalho		Mobilidade		Cedência		Outras situações		TOTAL		Total	
	M	F	M	F	M	F	M	F	M	F	M	F	M	F	M	F	M	F	M	F	M	F	M	F	M	F	M	F	M	F		
Representantes do poder legislativo e de órgãos executivos																														0	0	0
Dirigente superior de 1º grau a)																														0	0	0
Dirigente superior de 2º grau a)																														0	0	0
Dirigente Intermédio de 1º grau a)																														0	0	0
Dirigente Intermédio de 2º grau a)																														0	0	0
Dirigente Intermédio de 3º grau e seguintes a)																														0	0	0
Técnico Superior																1	1							4			1			2	5	7
Assistente técnico, técnico de nível intermédio, pessoal administrativo																														0	0	0
Assistente operacional, operário, auxiliar																														0	0	0
Aprendizes e praticantes																														0	0	0
Informático																								1						0	1	1
Magistrado																														0	0	0
Diplomata																														0	0	0
Pessoal dos Serviços Externos do MNE - assistente de residência																														0	0	0
Pessoal de Inspeção																														0	0	0
Pessoal de Investigação Científica																														0	0	0
Docente Ensino Universitário																														0	0	0
Docente Ensino Superior Politécnico																														0	0	0
Educ. Infância e Doc. do Ens. Básico e Secundário																											2			2	0	2
Médico																														0	0	0
Enfermeiro																														0	0	0
Téc. Diagnóstico e Terapêutica																														0	0	0
Técnico Superior de Saúde																														0	0	0
Chefia Tributária																														0	0	0
Pessoal de Administração Tributária																														0	0	0
Pessoal Aduaneiro																														0	0	0
Conservador e Notário																														0	0	0
Oficial dos Registos e do Notariado																														0	0	0
Oficial de Justiça																														0	0	0
Forças Armadas - Oficial b)																														0	0	0
Forças Armadas - Sargento b)																														0	0	0
Forças Armadas - Praça b)																														0	0	0
Polícia Judiciária																														0	0	0
Polícia de Segurança Pública - Oficial																														0	0	0
Polícia de Segurança Pública - Chefe de Polícia																														0	0	0
Polícia de Segurança Pública - Agente																														0	0	0
Guarda Nacional Republicana - Oficial																														0	0	0
Guarda Nacional Republicana - Sargento																														0	0	0
Guarda Nacional Republicana - Guarda																														0	0	0
Serviço Estrangeiros Fronteiras																														0	0	0
Guarda Prisional																														0	0	0
Outro Pessoal de Segurança c)																														0	0	0

Bombeiro																										0	0	0						
Polícia Municipal																											0	0	0					
Total		0	0	0	0	0	0	0	0	0	0	0	0	0	0	1	1	0	0	0	0	0	0	0	0	0	5	0	0	3	0	4	6	10

NOTAS:
 Incluir todos os trabalhadores em Contrato de Trabalho em Funções Públicas, e com Contrato de Trabalho no âmbito do Código do Trabalho;
 a) Considerar os cargos abrangidos pelo Estatuto do Pessoal Dirigente (aprovado pela Lei n.º 2/2004, de 15 de Janeiro, e sucessivamente alterado);
 b) Postos das carreiras militares dos três ramos das Forças Armadas (Exército, Marinha e Força Aérea);
 c) Registrar outro pessoal de segurança não considerado nas carreiras ou grupos anteriores, incluindo os trabalhadores pertencentes aos corpos especiais SIS (Serviço de Informações de Segurança) e SIED (Serviço de Informações Estratégicas de Defesa);

Quadro 10: Contagem dos postos de trabalho previstos e não ocupados durante o ano, por grupo/cargo/carreira, segundo a dificuldade de recrutamento

Grupo/cargo/carreira/ Dificuldades de recrutamento	Não abertura de procedimento concursal	Impugnação do procedimento concursal	Falta de autorização da entidade competente	Procedimento concursal improcedente	Procedimento concursal em desenvolvimento	Total
Representantes do poder legislativo e de órgãos executivos						0
Dirigente superior de 1º grau a)						0
Dirigente superior de 2º grau a)						0
Dirigente intermédio de 1º grau a)						0
Dirigente intermédio de 2º grau a)						0
Dirigente intermédio de 3º grau e seguintes a)						0
Técnico Superior						0
Assistente técnico, técnico de nível intermédio, pessoal administrativo						0
Assistente operacional, operário, auxiliar						0
Aprendizes e praticantes						0
Informático						0
Magistrado						0
Diplomata						0
Pessoal dos Serviços Externos do MNE - assistente de residência						0
Pessoal de Inspeção						0
Pessoal de Investigação Científica						0
Docente Ensino Universitário						0
Docente Ensino Superior Politécnico						0
Educ. Infância e Doc. do Ens. Básico e Secundário						0
Médico						0
Enfermeiro						0
Téc. Diagnóstico e Terapêutica						0
Técnico Superior de Saúde						0
Chefia Tributária						0
Pessoal de Administração Tributária						0
Pessoal Aduaneiro						0
Conservador e Notário						0
Oficial dos Registos e do Notariado						0
Oficial de Justiça						0
Forças Armadas - Oficial b)						0
Forças Armadas - Sargento b)						0
Forças Armadas - Praça b)						0
Polícia Judiciária						0
Polícia de Segurança Pública - Oficial						0
Polícia de Segurança Pública - Chefe de Polícia						0
Polícia de Segurança Pública - Agente						0
Guarda Nacional Republicana - Oficial						0
Guarda Nacional Republicana - Sargento						0
Guarda Nacional Republicana - Guarda						0
Serviço Estrangeiros Fronteiras						0
Guarda Prisional						0
Outro Pessoal de Segurança c)						0
Bombeiro						0
Polícia Municipal						0
Total	0	0	0	0	0	0

Notas:

- Para cada grupo, cargo ou carreira, indique o número de postos de trabalho previstos no mapa de pessoal, mas não ocupados durante o ano, por motivo de:

- não abertura de procedimento concursal, por razões imputáveis ao serviço;
- impugnação do procedimento concursal, devido a recurso com efeitos suspensivos ou anulação do procedimento;
- recrutamento não autorizado por não satisfação do pedido formulado à entidade competente;
- procedimento concursal improcedente, deserto, inexistência ou desistência dos candidatos aprovados;
- procedimento concursal em desenvolvimento.

a) Considerar os cargos abrangidos pelo Estatuto do Pessoal Dirigente (aprovado pela Lei n.º 2/2004, de 15 de janeiro, e sucessivamente alterado);

b) Postos das carreiras militares dos três ramos das Forças Armadas (Exército, Marinha e Força Aérea);

c) Registrar outro pessoal de segurança não considerado nas carreiras ou grupos anteriores, incluindo os trabalhadores pertencentes aos corpos especiais SIS (Serviço de Informações de Segurança) e SIED (Serviço de Informações Estratégicas de Defesa);

Quadro 11: Contagem das mudanças de situação dos trabalhadores, por grupo/cargo/carreira, segundo o motivo e género

Grupo/cargo/carreira/ Tipo de mudança	Promoções (carreiras não revistas e carreiras subsistentes)		Alteração obrigatória do posicionamento remuneratório (1)		Alteração do posicionamento remuneratório por opção gestionária (2)		Procedimento concursal		Consolidação da mobilidade na categoria (3)		TOTAL		Total
	M	F	M	F	M	F	M	F	M	F	M	F	
Representantes do poder legislativo e de órgãos executivos											0	0	0
Dirigente superior de 1º grau a)											0	0	0
Dirigente superior de 2º grau a)											0	0	0
Dirigente intermédio de 1º grau a)											0	0	0
Dirigente intermédio de 2º grau a)											0	0	0
Dirigente intermédio de 3º grau e seguintes a)											0	0	0
Técnico Superior				2			1	1			1	3	4
Assistente técnico, técnico de nível intermédio, pessoal administrativo											0	0	0
Assistente operacional, operário, auxiliar											0	0	0
Aprendizes e praticantes											0	0	0
Informático											0	0	0
Magistrado											0	0	0
Diplomata											0	0	0
Pessoal dos Serviços Externos do MNE - assistente de residência											0	0	0
Pessoal de Inspeção											0	0	0
Pessoal de Investigação Científica											0	0	0
Docente Ensino Universitário											0	0	0
Docente Ensino Superior Politécnico											0	0	0
Educ. infância e Doc. do Ens. Básico e Secundário				5							0	5	5
Médico											0	0	0
Enfermeiro											0	0	0
Téc. Diagnóstico e Terapêutica											0	0	0
Técnico Superior de Saúde											0	0	0
Chefia Tributária											0	0	0
Pessoal de Administração Tributária											0	0	0
Pessoal Aduaneiro											0	0	0
Conservador e Notário											0	0	0
Oficial dos Registos e do Notariado											0	0	0
Oficial de Justiça											0	0	0
Forças Armadas - Oficial b)											0	0	0
Forças Armadas - Sargento b)											0	0	0
Forças Armadas - Praça b)											0	0	0
Polícia Judiciária											0	0	0
Polícia de Segurança Pública - Oficial											0	0	0
Polícia de Segurança Pública - Chefe de Polícia											0	0	0
Polícia de Segurança Pública - Agente											0	0	0
Guarda Nacional Republicana - Oficial											0	0	0
Guarda Nacional Republicana - Sargento											0	0	0
Guarda Nacional Republicana - Guarda											0	0	0
Serviço Estrangeiros Fronteiras											0	0	0
Guarda Prisional											0	0	0
Outro Pessoal de Segurança c)											0	0	0
Bombeiro											0	0	0
Polícia Municipal											0	0	0
Total	0	0	0	7	0	0	1	1	0	0	1	8	9

NOTAS:

(1) e (2) - Artigos 156.º, 157.º e 158.º da LTFP, aprovada em anexo à Lei n.º 35/2014, de 20 de junho

(3) - Artigo 99.º da LTFP, aprovada em anexo à Lei n.º 35/2014, de 20 de junho

a) Considerar os cargos abrangidos pelo Estatuto do Pessoal Dirigente (aprovado pela Lei n.º 2/2004, de 15 de janeiro, e sucessivamente alterado);

b) Postos das carreiras militares dos três ramos das Forças Armadas (Exército, Marinha e Força Aérea);

c) Registrar outro pessoal de segurança não considerado nas carreiras ou grupos anteriores, incluindo os trabalhadores pertencentes aos corpos especiais SIS (Serviço de Informações de Segurança) e SIED (Serviço de Informações Estratégicas de Defesa);

Quadro 12: Contagem dos trabalhadores por grupo/cargo/carreira, segundo a modalidade de horário de trabalho e género, em 31 de dezembro

SE Células a vermelho - Totais não estão iguais aos do Quadro 1

Grupo/cargo/carreira	Rígido		Flexível		Desfasado		Jornada continua		Trabalho por turnos		Específico (*)		Isenção de horário		TOTAL		Total		
	M	F	M	F	M	F	M	F	M	F	M	F	M	F	M	F			
Representantes do poder legislativo e de órgãos executivos																	0	0	
Dirigente superior de 1º grau a)															1		0	1	
Dirigente superior de 2º grau a)															2		0	2	
Dirigente intermédio de 1º grau a)															3		0	3	
Dirigente intermédio de 2º grau a)														3	1	3	1	4	
Dirigente intermédio de 3º grau e seguintes a)																	0	0	
Técnico Superior			8	46			3	6									11	52	63
Assistente técnico, técnico de nível intermédio, pessoal administrativo				6													0	6	6
Assistente operacional, operário, auxiliar			2	2			1										3	2	5
Aprendizes e praticantes																	0	0	0
Informático			3				1										4	0	4
Magistrado																	0	0	0
Diplomata																	0	0	0
Pessoal dos Serviços Externos do MNE - assistente de residência																	0	0	0
Pessoal de Inspeção																	0	0	0
Pessoal de Investigação Científica																	0	0	0
Docente Ensino Universitário																	0	0	0
Docente Ensino Superior Politécnico																	0	0	0
Educ. Infância e Doc. do Ens. Básico e Secundário			3	20				1					1				3	22	25
Médico																	0	0	0
Enfermeiro																	0	0	0
Téc. Diagnóstico e Terapêutica																	0	0	0
Técnico Superior de Saúde																	0	0	0
Chefia Tributária																	0	0	0
Pessoal de Administração Tributária																	0	0	0
Pessoal Aduaneiro																	0	0	0
Conservador e Notário																	0	0	0
Oficial dos Registos e do Notariado																	0	0	0
Oficial de Justiça																	0	0	0
Forças Armadas - Oficial b)																	0	0	0
Forças Armadas - Sargento b)																	0	0	0
Forças Armadas - Praça b)																	0	0	0
Polícia Judiciária																	0	0	0
Polícia de Segurança Pública - Oficial																	0	0	0
Polícia de Segurança Pública - Chefe de Polícia																	0	0	0
Polícia de Segurança Pública - Agente																	0	0	0
Guarda Nacional Republicana - Oficial																	0	0	0
Guarda Nacional Republicana - Sargento																	0	0	0
Guarda Nacional Republicana - Guarda																	0	0	0
Serviço Estrangeiros Fronteiras																	0	0	0
Guarda Prisional																	0	0	0
Outro Pessoal de Segurança c)																	0	0	0
Bombeiro																	0	0	0
Polícia Municipal																	0	0	0
Total	0	0	16	74	0	0	5	7	0	0	0	1	3	7	24	89	113		

NOTAS:

Os totais dos quadros 1, 2, 3, 4, 12, 13 e 17 devem ser iguais, por grupo/cargo/carreira e por género.

(*) Artigo 110.º da LTFP, aprovada em anexo à Lei n.º 35/2014, de 20 de Junho

a) Considerar os cargos abrangidos pelo Estatuto do Pessoal Dirigente (aprovado pela Lei n.º 2/2004, de 15 de Janeiro, e sucessivamente alterado);

b) Postos das carreiras militares dos três ramos das Forças Armadas (Exército, Marinha e Força Aérea);

c) Registrar outro pessoal de segurança não considerado nas carreiras ou grupos anteriores, incluindo os trabalhadores pertencentes aos corpos especiais SIS (Serviço de Informações de Segurança) e SIED (Serviço de Informações Estratégicas de Defesa);

d) Considerar a meia jornada (Lei n.º 84/2015, de 7 de agosto)

Quadro 13: Contagem dos trabalhadores por grupo/cargo/carreira, segundo o período normal de trabalho (PNT) e género, em 31 de dezembro

SE Células a vermelho - Totais não estão iguais aos do Quadro 1

Grupo/cargo/carreira	Tempo completo																								TOTAL			
	PNT inferior ao praticado a tempo completo																								M	F	Total	
	Tempo parcial ou outro regime especial (*)		Tempo parcial ou outro regime especial (*)		Tempo parcial ou outro regime especial (*)		Tempo parcial ou outro regime especial (*)		Tempo parcial ou outro regime especial (*)		Tempo parcial ou outro regime especial (*)		Tempo parcial ou outro regime especial (*)		Tempo parcial ou outro regime especial (*)		Tempo parcial ou outro regime especial (*)		Tempo parcial ou outro regime especial (*)		Tempo parcial ou outro regime especial (*)							
	células abertas para indicar n° horas/semana																											
35 horas						40 horas						42 horas																
M	F	M	F	M	F	M	F	M	F	M	F	M	F	M	F	M	F	M	F	M	F	M	F	M	F	Total		
Representantes do poder legislativo e de órgãos executivos																									0	0	0	
Dirigente superior de 1º grau a)		1																							0	1	1	
Dirigente superior de 2º grau a)		2																							0	2	2	
Dirigente Intermédio de 1º grau a)		3																							0	3	3	
Dirigente Intermédio de 2º grau a)	3	1																							3	1	4	
Dirigente Intermédio de 3º grau e seguintes a)																									0	0	0	
Técnico Superior	11	52																							11	52	63	
Assistente técnico, técnico de nível intermédio, pessoal administrativo		6																							0	6	6	
Assistente operacional, operário, auxiliar	3	2																							3	2	5	
Aprendizes e praticantes																										0	0	0
Informático	4																								4	0	4	
Magistrado																									0	0	0	
Diplomata																									0	0	0	
Pessoal dos Serviços Externos do INE - assistente de residência																									0	0	0	
Pessoal de Inspeção																									0	0	0	
Pessoal de Investigação Científica																									0	0	0	
Docente Ensino Universitário																									0	0	0	
Docente Ensino Superior Politécnico																									0	0	0	
Educ. Infância e Doc. do Ens. Básico e Secundário	3	22																							3	22	25	
Médico																									0	0	0	
Enfermeiro																									0	0	0	
Téc. Diagnóstico e Terapêutica																									0	0	0	
Técnico Superior de Saúde																									0	0	0	
Chefe Tributária																									0	0	0	
Pessoal de Administração Tributária																									0	0	0	
Pessoal Aduaneiro																									0	0	0	
Conservador e Notário																									0	0	0	
Oficial dos Registos e do Notariado																									0	0	0	
Oficial de Justiça																									0	0	0	
Forças Armadas - Oficial b)																									0	0	0	
Forças Armadas - Sargento b)																									0	0	0	
Forças Armadas - Praça b)																									0	0	0	
Polícia Judiciária																									0	0	0	
Polícia de Segurança Pública - Oficial																									0	0	0	
Polícia de Segurança Pública - Chefe de Polícia																									0	0	0	
Polícia de Segurança Pública - Agente																									0	0	0	
Guarda Nacional Republicana - Oficial																									0	0	0	
Guarda Nacional Republicana - Sargento																									0	0	0	
Guarda Nacional Republicana - Guarda																									0	0	0	
Serviço Estrangeiros Fronteiras																									0	0	0	
Guarda Prisional																									0	0	0	
Outro Pessoal de Segurança c)																									0	0	0	
Bombeiro																									0	0	0	
Polícia Municipal																									0	0	0	
Total	24	89	0	0	0	0	0	0	0	0	0	0	0	0	0	0	0	0	0	0	0	0	0	0	24	89	113	

NOTAS:
 Os totais dos quadros 1, 2, 3, 4, 12, 13 e 17 devem ser iguais, por grupo/cargo/carreira e por género.
 Indique para cada um dos horários de trabalho semanal, actualizados ou a assimilar, o número de trabalhadores que o praticam:
PNT - Número de horas de trabalho semanal em vigor no serviço, fixado ou autorizado por lei. No mesmo serviço pode haver diferentes períodos normais de trabalho;
 (*) - Trabalho a tempo parcial, meia jornada ou outro regime: Indicar o número de horas de trabalho semanais, se inferior ao praticado a tempo completo;
 Quando existirem mais do que 3 horários a tempo parcial (incompletos) deve optar por estabelecer escalões em cada uma das células abertas de modo a contemplar todos os horários incompletos.
 a) Considerar os cargos abrangidos pelo Estatuto do Pessoal Dirigente (aprovado pela Lei n.º 2/2004, de 15 de Janeiro, e sucessivamente alterado);
 b) Postos das carreiras militares dos três ramos das Forças Armadas (Exército, Marinha e Força Aérea);
 c) Registrar outro pessoal de segurança não considerado nas carreiras ou grupos anteriores, incluindo os trabalhadores pertencentes aos corpos especiais: SIS (Serviço de Informações de Segurança) e SIED (Serviço de Informações Estratégicas de Defesa);
 d) Não considerar os trabalhadores ausentes há mais de 6 meses e os trabalhadores que estão em licença sem vencimento a 31 de dezembro.

Quadro 14: Contagem das horas de trabalho suplementar durante o ano, por grupo/cargo/carreira, segundo a modalidade de prestação do trabalho e género

Grupo/cargo/carreira/ Modalidade de prestação do trabalho suplementar	Trabalho suplementar diurno		Trabalho suplementar noturno		Trabalho em dias de descanso semanal obrigatório		Trabalho em dias de descanso semanal complementar		Trabalho em dias feriados		TOTAL		TOTAL	
	M	F	M	F	M	F	M	F	M	F	M	F		
Representantes do poder legislativo e de órgãos executivos												0:00	0:00	0:00
Dirigente superior de 1º grau a)												0:00	0:00	0:00
Dirigente superior de 2º grau a)												0:00	0:00	0:00
Dirigente intermédio de 1º grau a)												0:00	0:00	0:00
Dirigente intermédio de 2º grau a)												0:00	0:00	0:00
Dirigente intermédio de 3º grau e seguintes a)												0:00	0:00	0:00
Técnico Superior	20:22	254:43			2:27	85:37	11:24	104:20	10:24	46:40	44:37	491:20	535:57	
Assistente técnico, técnico de nível intermédio, pessoal administrativo		113:00				10:34					0:00	123:34	123:34	
Assistente operacional, operário, auxiliar	1306:02	24:29				5:09	20:18	6:01			1326:20	35:39	1361:59	
Aprendizes e praticantes											0:00	0:00	0:00	
Informático											0:00	0:00	0:00	
Magistrado											0:00	0:00	0:00	
Diplomata											0:00	0:00	0:00	
Pessoal dos Serviços Externos do MNE - assistente de residência											0:00	0:00	0:00	
Pessoal de Inspeção											0:00	0:00	0:00	
Pessoal de Investigação Científica											0:00	0:00	0:00	
Docente Ensino Universitário											0:00	0:00	0:00	
Docente Ensino Superior Politécnico											0:00	0:00	0:00	
Educ. Infância e Doc. do Ens. Básico e Secundário		87:27				60:20	9:07	51:19	5:33	13:42	14:40	212:48	227:28	
Médico											0:00	0:00	0:00	
Enfermeiro											0:00	0:00	0:00	
Téc. Diagnóstico e Terapêutica											0:00	0:00	0:00	
Técnico Superior de Saúde											0:00	0:00	0:00	
Chefia Tributária											0:00	0:00	0:00	
Pessoal de Administração Tributária											0:00	0:00	0:00	
Pessoal Aduaneiro											0:00	0:00	0:00	
Conservador e Notário											0:00	0:00	0:00	
Oficial dos Registos e do Notariado											0:00	0:00	0:00	
Oficial de Justiça											0:00	0:00	0:00	
Forças Armadas - Oficial b)											0:00	0:00	0:00	
Forças Armadas - Sargento b)											0:00	0:00	0:00	
Forças Armadas - Praça b)											0:00	0:00	0:00	
Polícia Judiciária											0:00	0:00	0:00	
Polícia de Segurança Pública - Oficial											0:00	0:00	0:00	
Polícia de Segurança Pública - Chefe de Polícia											0:00	0:00	0:00	
Polícia de Segurança Pública - Agente											0:00	0:00	0:00	
Guarda Nacional Republicana - Oficial											0:00	0:00	0:00	
Guarda Nacional Republicana - Sargento											0:00	0:00	0:00	
Guarda Nacional Republicana - Guarda											0:00	0:00	0:00	
Serviço Estrangeiros Fronteiras											0:00	0:00	0:00	
Guarda Prisional											0:00	0:00	0:00	
Outro Pessoal de Segurança c)											0:00	0:00	0:00	
Bombeiro											0:00	0:00	0:00	
Polícia Municipal											0:00	0:00	0:00	
Total	1326:24	479:39	0:00	0:00	2:27	161:40	40:49	161:40	15:57	60:22	1385:37	863:21	2248:58	

NOTAS:

Considerar o total de horas suplementares/extraordinárias efetuadas pelos trabalhadores do serviço entre 1 de janeiro e 31 de dezembro, nas situações identificadas;

O trabalho suplementar diurno e noturno só contempla o trabalho suplementar efectuado em dias normais de trabalho (primeiras 2 colunas).

As 3 colunas seguintes são específicas para o trabalho suplementar em dias de descanso semanal obrigatório, complementar e feriados.

a) Considerar os cargos abrangidos pelo Estatuto do Pessoal Dirigente (aprovado pela Lei n.º 2/2004, de 15 de janeiro, e sucessivamente alterado);

b) Postos das carreiras militares dos três ramos das Forças Armadas (Exército, Marinha e Força Aérea);

c) Registrar outro pessoal de segurança não considerado nas carreira ou grupos anteriores, incluindo os trabalhadores pertencentes aos corpos especiais SIS (Serviço de Informações de Segurança) e SIED (Serviço de Informações Estratégicas de Defesa);

Quadro 14.1: Contagem das horas de trabalho nocturno, normal e suplementar durante o ano, por grupo/cargo/carreira, segundo o género

Grupo/cargo/carreira/ Horas de trabalho noturno	Trabalho nocturno normal		Trabalho nocturno suplementar		TOTAL	
	M	F	M	F	M	F
Representantes do poder legislativo e de órgãos executivos					0:00	0:00
Dirigente superior de 1º grau a)					0:00	0:00
Dirigente superior de 2º grau a)					0:00	0:00
Dirigente intermédio de 1º grau a)					0:00	0:00
Dirigente intermédio de 2º grau a)					0:00	0:00
Dirigente intermédio de 3º grau e seguintes a)					0:00	0:00
Técnico Superior					0:00	0:00
Assistente técnico, técnico de nível intermédio, pessoal administrativo					0:00	0:00
Assistente operacional, operário, auxiliar					0:00	0:00
Aprendizes e praticantes					0:00	0:00
Informático					0:00	0:00
Magistrado					0:00	0:00
Diplomata					0:00	0:00
Pessoal dos Serviços Externos do MNE - assistente de residência					0:00	0:00
Pessoal de Inspeção					0:00	0:00
Pessoal de Investigação Científica					0:00	0:00
Docente Ensino Universitário					0:00	0:00
Docente Ensino Superior Politécnico					0:00	0:00
Educ. Infância e Doc. do Ens. Básico e Secundário					0:00	0:00
Médico					0:00	0:00
Enfermeiro					0:00	0:00
Téc. Diagnóstico e Terapêutica					0:00	0:00
Técnico Superior de Saúde					0:00	0:00
Chefia Tributária					0:00	0:00
Pessoal de Administração Tributária					0:00	0:00
Pessoal Aduaneiro					0:00	0:00
Conservador e Notário					0:00	0:00
Oficial dos Registos e do Notariado					0:00	0:00
Oficial de Justiça					0:00	0:00
Forças Armadas - Oficial b)					0:00	0:00
Forças Armadas - Sargento b)					0:00	0:00
Forças Armadas - Praça b)					0:00	0:00
Polícia Judiciária					0:00	0:00
Polícia de Segurança Pública - Oficial					0:00	0:00
Polícia de Segurança Pública - Chefe de Polícia					0:00	0:00
Polícia de Segurança Pública - Agente					0:00	0:00
Guarda Nacional Republicana - Oficial					0:00	0:00
Guarda Nacional Republicana - Sargento					0:00	0:00

Guarda Nacional Republicana - Guarda					0:00	0:00
Serviço Estrangeiros Fronteiras					0:00	0:00
Guarda Prisional					0:00	0:00
Outro Pessoal de Segurança c)					0:00	0:00
Bombeiro					0:00	0:00
Polícia Municipal					0:00	0:00
Total	0:00	0:00	0:00	0:00	0:00	0:00

NOTAS:

Considerar o total de horas efetuadas pelos trabalhadores do serviço entre 1 de janeiro e 31 de dezembro, nas situações identificadas;

Este quadro refere-se apenas a trabalho noturno. Para o preenchimento da coluna “trabalho noturno suplementar” neste quadro deve-se considerar o trabalho suplementar efetuado em dias normais e em dias de descanso semanal obrigatório, complementar e feriados.

a) Considerar os cargos abrangidos pelo Estatuto do Pessoal Dirigente (aprovado pela Lei n.º 2/2004, de 15 de janeiro, e sucessivamente alterado);

b) Postos das carreiras militares dos três ramos das Forças Armadas (Exército, Marinha e Força Aérea);

c) Registrar outro pessoal de segurança não considerado nas carreira ou grupos anteriores, incluindo os trabalhadores pertencentes aos corpos especiais SIS (Serviço de Informação e Defesa);

0:00
0:00
0:00
0:00
0:00
0:00
0:00

ões de Segurança) e SIED (Serviço de Informações Estratégicas de

Quadro 15: Contagem dos dias de ausências ao trabalho durante o ano, por grupo/cargo/carreira, segundo o motivo de ausência e género

Grupo/cargo/carreira/ Motivos de ausência	Casamento		Proteção na parentalidade		Falecimento de familiar		Doença		Por acidente em serviço ou doença profissional		Assistência a familiares		Trabalhador estudante		Por conta do período de férias		Com perda de vencimento		Cumprimento de pena disciplinar		Greve		Injustificadas		Outros		Total		TOTAL	
	M	F	M	F	M	F	M	F	M	F	M	F	M	F	M	F	M	F	M	F	M	F	M	F	M	F	M	F		
Representantes do poder legislativo e de órgãos executivos																												0,0	0,0	0,0
Dirigente superior de 1º grau a)																												0,0	0,0	0,0
Dirigente superior de 2º grau a)																												0,0	0,0	0,0
Dirigente intermédio de 1º grau a)																												0,0	0,0	0,0
Dirigente intermédio de 2º grau a)																												0,0	0,0	0,0
Dirigente intermédio de 3º grau e seguintes a)																												0,0	0,0	0,0
Técnico Superior			8,0	14,0	1,0	7,0	5,0	56,0																				14,0	77,0	91,0
Assistente técnico, técnico de nível intermédio, pessoal administrativo								2,0																				0,0	2,0	2,0
Assistente operacional, operário, auxiliar																												0,0	0,0	0,0
Aprendizes e praticantes																												0,0	0,0	0,0
Informático																						2,0						2,0	0,0	2,0
Magistrado																												0,0	0,0	0,0
Diplomata																												0,0	0,0	0,0
Pessoal dos Serviços Externos do MNE - assistente de residência																												0,0	0,0	0,0
Pessoal de Inspeção																												0,0	0,0	0,0
Pessoal de Investigação Científica																												0,0	0,0	0,0
Docente Ensino Universitário																												0,0	0,0	0,0
Docente Ensino Superior Politécnico																												0,0	0,0	0,0
Educ. Infância e Doc. do Ens. Básico e Secundário						5,0	1,0	15,0				2,0										2,0						1,0	24,0	25,0
Médico																												0,0	0,0	0,0
Enfermeiro																												0,0	0,0	0,0
Téc. Diagnóstico e Terapêutica																												0,0	0,0	0,0
Técnico Superior de Saúde																												0,0	0,0	0,0
Chefia Tributária																												0,0	0,0	0,0
Pessoal de Administração Tributária																												0,0	0,0	0,0
Pessoal Aduaneiro																												0,0	0,0	0,0
Conservador e Notário																												0,0	0,0	0,0
Oficial dos Registos e do Notariado																												0,0	0,0	0,0
Oficial de Justiça																												0,0	0,0	0,0
Forças Armadas - Oficial b)																												0,0	0,0	0,0
Forças Armadas - Sargento b)																												0,0	0,0	0,0
Forças Armadas - Praça b)																												0,0	0,0	0,0
Polícia Judiciária																												0,0	0,0	0,0
Polícia de Segurança Pública - Oficial																												0,0	0,0	0,0
Polícia de Segurança Pública - Chefe de Polícia																												0,0	0,0	0,0
Polícia de Segurança Pública - Agente																												0,0	0,0	0,0
Guarda Nacional Republicana - Oficial																												0,0	0,0	0,0
Guarda Nacional Republicana - Sargento																												0,0	0,0	0,0
Guarda Nacional Republicana - Guarda																												0,0	0,0	0,0
Serviço Estrangeiro Fronteiras																												0,0	0,0	0,0
Guarda Prisional																												0,0	0,0	0,0
Outro Pessoal de Segurança c)																												0,0	0,0	0,0
Bombeiro																												0,0	0,0	0,0
Polícia Municipal																												0,0	0,0	0,0
Total	0,0	0,0	8,0	14,0	1,0	12,0	6,0	73,0	0,0	0,0	0,0	2,0	0,0	0,0	0,0	0,0	0,0	0,0	0,0	0,0	2,0	2,0	0,0	0,0	0,0	0,0	17,0	103,0	120,0	

NOTAS:

Considerar o total de dias completos de ausência ou períodos de meio dia:

- a) Considerar os cargos abrangidos pelo Estatuto do Pessoal Dirigente (aprovado pela Lei n.º 2/2004, de 15 de Janeiro, e sucessivamente alterado);
- b) Postos das carreiras militares dos três ramos das Forças Armadas (Exército, Marinha e Força Aérea);
- c) Registrar outro pessoal de segurança não considerado nas carreiras ou grupos anteriores, incluindo os trabalhadores pertencentes aos corpos especiais SIS (Serviço de Informações de Segurança) e SIED (Serviço de Informações Estratégicas de Defesa);

Quadro 16 : Contagem dos trabalhadores em greve durante o ano, por escalão de PNT e tempo de paralisação

Identificação da greve			
Data	Âmbito (escolher da lista em baixo)		Motivo(s) da greve
07/07/2022	Adm.Pública-Geral		Este campo contém uma lista para o(s) motivo(s) da greve. Deve ser escolhido na lista definida pelo menos 1 motivo por greve.
PNT (*)	N.º de trabalhadores em greve	Duração da paralisação (em hh/mm)	
35 horas	1	7:00	
40 horas			
42 horas			
Trabalho a tempo parcial (**)			
Outros			
Total	1	7:00	

Substituir dd-mm-aaaa pelo dia, mês e ano respectivo da greve

(*) Período Normal de Trabalho

[Clicar em cima das células a amarelo na seta à direita para escolher o item correspondente da lista de valores disponível](#)

(**) Artigo 68.º da LTFP, aprovada em anexo à Lei n.º 35/2014, de 20 de junho; Lei n.º 84/2015, de 7 de agosto

Identificação da greve			
Data	Âmbito (escolher da lista em baixo)		Motivo(s) da greve
18/11/2022	Adm.Pública-Geral		Este campo contém uma lista para o(s) motivo(s) da greve. Deve ser escolhido na lista definida pelo menos 1 motivo por greve.
PNT (*)	N.º de trabalhadores em greve	Duração da paralisação (em hh/mm)	
35 horas	3	7:00	
40 horas			
42 horas			
Trabalho a tempo parcial (**)			
Outros			
Total	3	7:00	

Substituir dd-mm-aaaa pelo dia, mês e ano respectivo da greve

(*) Período Normal de Trabalho

[Clicar em cima das células a amarelo na seta à direita para escolher o item correspondente da lista de valores disponível](#)

(**) Artigo 68.º da LTFP, aprovada em anexo à Lei n.º 35/2014, de 20 de junho; Lei n.º 84/2015, de 7 de agosto

Identificação da greve			
Data	Âmbito (escolher da lista em baixo)		Motivo(s) da greve
dd-mm-aaaa			Este campo contém uma lista para o(s) motivo(s) da greve. Deve ser escolhido na lista definida pelo menos 1 motivo por greve.
PNT (*)	N.º de trabalhadores em greve	Duração da paralisação (em hh/mm)	
35 horas			
40 horas			
42 horas			
Trabalho a tempo parcial (**)			
Outros			
Total	0	0:00	

Substituir dd-mm-aaaa pelo dia, mês e ano respectivo da greve

(*) Período Normal de Trabalho

[Clicar em cima das células a amarelo na seta à direita para escolher o item correspondente da lista de valores disponível](#)

(**) Artigo 68.º da LTFP, aprovada em anexo à Lei n.º 35/2014, de 20 de junho; Lei n.º 84/2015, de 7 de agosto

Identificação da greve			
Data	Âmbito (escolher da lista em baixo)		Motivo(s) da greve
dd-mm-aaaa			Este campo contém uma lista para o(s) motivo(s) da greve. Deve ser escolhido na lista definida pelo menos 1 motivo por greve.
PNT (*)	N.º de trabalhadores em greve	Duração da paralisação (em hh/mm)	
35 horas			
40 horas			
42 horas			
Trabalho a tempo parcial (**)			
Outros			
Total	0	0:00	

Substituir dd-mm-aaaa pelo dia, mês e ano respectivo da greve

(*) Período Normal de Trabalho

[Clicar em cima das células a amarelo na seta à direita para escolher o item correspondente da lista de valores disponível](#)

(**) Artigo 68.º da LTFP, aprovada em anexo à Lei n.º 35/2014, de 20 de junho; Lei n.º 84/2015, de 7 de agosto

Identificação da greve			
Data	Âmbito (escolher da lista em baixo)		Motivo(s) da greve
dd-mm-aaaa			Este campo contém uma lista para o(s) motivo(s) da greve. Deve ser escolhido na lista definida pelo menos 1 motivo por greve.
PNT (*)	N.º de trabalhadores em greve	Duração da paralisação (em hh/mm)	
35 horas			
40 horas			
42 horas			
Trabalho a tempo parcial (**)			
Outros			
Total	0	0:00	

Substituir dd-mm-aaaa pelo dia, mês e ano respectivo da greve

(*) Período Normal de Trabalho

[Clicar em cima das células a amarelo na seta à direita para escolher o item correspondente da lista de valores disponível](#)

Quadro 17: Estrutura remuneratória, por género

A - Remunerações mensais ilíquidas (brutas)

Mês de referência: Dezembro

(Indicar o N.º de trabalhadores de acordo com a respectiva posição remuneratória, independentemente de terem ou não recebido a remuneração ou outros abonos no mês de dezembro)

Género / Escalão de remunerações	Número de trabalhadores		
	Masculino	Feminino	Total
Até 500 €		2	2
501-1000 €	2	5	7
1001-1250 €	2	3	5
1251-1500 €	5	20	25
1501-1750 €	2	5	7
1751-2000€	5	13	18
2001-2250 €	2	4	6
2251-2500 €	0	18	18
2501-2750 €	1	1	2
2751-3000 €	4	2	6
3001-3250 €	0	3	3
3251-3500 €	0	10	10
3501-3750 €			0
3751-4000 €		2	2
4001-4250 €			0
4251-4500 €			0
4501-4750 €	1	1	2
4751-5000 €			0
5001-5250 €			0
5251-5500 €			0
5501-5750 €			0
5751-6000 €			0
Mais de 6000 €			0
Total	24	89	113

NOTAS:

- Deve indicar o numero de trabalhadores em cada escalão por genero;
- O total do quadro 17 deve ser igual ao total dos quadros 1, 2, 3, 4, 12 e 13, por género;
- Não considerar os trabalhadores ausentes há mais de 6 meses e os trabalhadores que estão em licença;
- Remunerações mensais ilíquidas (brutas): Considerar remuneração mensal base ilíquida mais;
- Não incluir prestações sociais, subsídio de refeição e outros benefícios sociais;
- Não considerar o duodécimo do subsídio de natal.

B - Remunerações máximas e mínimas dos trabalhadores a tempo completo

Período de referência: mês de Dezembro

Remuneração (€)	Euros	
	Masculino	Feminino
Mínima (€)	705,00 €	705,00 €
Máxima (€)	3 129,01 €	3 778,97 €

NOTA:

Na remuneração deve incluir o valor (euros) das remunerações, mínima e máxima; Reportar a remuneração mensal base ilíquida mais os suplementos regulares e/ou adicionais/ referen

Quadro 18: Total dos encargos anuais com pessoal

Encargos com pessoal	Valor (Euros)
Remuneração base (*)	2 902 810,85 €
Suplementos remuneratórios	85 667,94 €
Prémios de desempenho	0,00 €
Prestações sociais	116 486,98 €
Benefícios sociais	0,00 €
Outros encargos com pessoal (**)	699 477,31 €
Total	3 804 443,08 €

Nota:

Não incluir prestadores de serviços.

(*) - incluindo o subsídio de férias e o subsídio de Natal.

(**) registar:

- as indemnizações por férias não gozadas;
- as compensações por caducidade dos contratos dos trabalhadores saídos;
- os encargos da entidade patronal com a CGA e a Segurança Social;
- os abonos pagos ao trabalhador a aguardar aposentação até que a pensão passe a ser paga pela entidade competente.

Quadro 18.1: Suplementos remuneratórios

Suplementos remuneratórios	Valor (Euros)
Trabalho suplementar (diurno e nocturno)	12 854,89 €
Trabalho normal nocturno	0,00 €
Trabalho em dias de descanso semanal, complementar e feriados (*)	5 661,66 €
Isonção de horário de trabalho	0,00 €
Disponibilidade permanente	0,00 €
Outros regimes especiais de prestação de trabalho (**)	0,00 €
Risco, penosidade e insalubridade	0,00 €
Fixação na periferia	0,00 €
Trabalho por turnos	0,00 €
Abono para falhas	975,73 €
Participação em reuniões	0,00 €
Ajudas de custo	7 493,45 €
Representação	56 634,50 €
Secretariado	1 399,56 €
Outros suplementos remuneratórios (***)	648,15 €
Total	85 667,94 €

Nota:

(*) - caso não tenha sido incluído em trabalho suplementar (diurno e nocturno);

(**) - incluir também tempo prolongado na carreira médica e suplemento de comando;

(***) - incluir também o subsídio de residência.

Quadro 18.2: Encargos com prestações sociais

Prestações sociais	Valor (Euros)
Subsídios no âmbito da protecção da parentalidade (maternidade, paternidade e adopção)	2 700,34 €
Abono de família	664,65 €
Subsídio de educação especial	0,00 €
Subsídio mensal vitalício	0,00 €
Subsídio para assistência de 3ª pessoa	0,00 €
Subsídio de funeral	0,00 €
Subsídio por morte	0,00 €
Acidente de trabalho e doença profissional	15,55 €
Subsídio de desemprego	0,00 €
Subsídio de refeição	109 126,04 €
Outras prestações sociais	3 980,40 €
Total	116 486,98 €

Quadro 18.3: Encargos com benefícios sociais

Benefícios de apoio social	Valor (Euros)
Grupos desportivos/casa do pessoal	0,00 €
Refeitórios	0,00 €
Subsídio de frequência de creche e de educação pré-escolar	0,00 €
Colónias de férias	0,00 €
Subsídio de estudos	0,00 €
Apoio socio-económico	0,00 €
Outros benefícios sociais	0,00 €
Total	0,00 €

Quadro 19: Número de acidentes de trabalho e de dias de trabalho perdidos com baixa durante o ano, por gênero

Acidentes de trabalho		No local de trabalho						In itinere					
		Total	Inferior a 1 dia (sem dar lugar a baixa)	1 a 3 dias de baixa	4 a 30 dias de baixa	Superior a 30 dias de baixa	Mortal	Total	Inferior a 1 dia (sem dar lugar a baixa)	1 a 3 dias de baixa	4 a 30 dias de baixa	Superior a 30 dias de baixa	Mortal
Nº total de acidentes de trabalho (AT) ocorridos no ano de referência	M	0						0					
	F	0						0					
Nº de acidentes de trabalho (AT) com baixa ocorridos no ano de referência	M	0						0					
	F	0						0					
Nº de dias de trabalho perdidos por acidentes ocorridos no ano	M	0						0					
	F	0						0					
Nº de dias de trabalho perdidos por acidentes ocorridos em anos anteriores	M	0						0					
	F	0						0					

Notas:

Considerar os acidentes de trabalho registrados num auto de notícia.

O "Nº total de acidentes" refere-se ao total de ocorrências, com baixa, sem baixa e mortais. O "Nº de acidentes com baixa" exclui os mortais. Excluir os acidentes mortais

no cálculo dos dias de trabalho perdidos na sequência de acidentes de trabalho.

Quadro 20: Número de casos de incapacidade declarados durante o ano, relativamente aos trabalhadores vítimas de acidente de trabalho

Casos de incapacidade	Nº de casos
Casos de incapacidade permanente:	0
- absoluta	0
- parcial	0
- absoluta para o trabalho habitual	0
Casos de incapacidade temporária e absoluta	0
Casos de incapacidade temporária e parcial	0
Total	0

Quadro 21: Número de situações participadas e confirmadas de doença profissional e de dias de trabalho perdidos durante o ano

Doenças profissionais		Nº de casos	Nº de dias de ausência
Código(*)	Designação		
		0	0,0

Nota:

(*) - Conforme lista constante do DR n.º 6/2001, de 3 de maio, atualizado pelo DR n.º 76/2007, de 17 de julho.

Quadro 22: Número e encargos das actividades de medicina no trabalho ocorridas durante o ano

Actividades de medicina no trabalho	Número	Valor (Euros)
Total dos exames médicos efectuados:	0	0,00 €
Exames de admissão		
Exames periódicos		
Exames ocasionais e complementares		
Exames de cessação de funções		
Despesas com a medicina no trabalho (*)		9 993,72 €
Visitas aos postos de trabalho		

Nota:

(*) incluir os montantes pagos aos médicos, enfermeiros, outros técnicos de saúde e técnicos de higiene e segurança no trabalho que prestaram serviço durante o ano, desde que não tenham sido contabilizados no quadro 1. ("pessoas ao serviço em 31 de dezembro"), as despesas efetuadas com a aquisição de medicamentos, meios auxiliares de diagnóstico, exames médicos e todo e qualquer gasto relacionado com a medicina do trabalho, à exceção dos montantes investidos em infraestruturas.

Quadro 23: Número de intervenções das comissões de segurança e saúde no trabalho ocorridas durante o ano, por tipo

Segurança e saúde no trabalho Intervenções das comissões	Número
Reuniões da Comissão	0
Visitas aos locais de trabalho	
Outras	

Quadro 24: Número de trabalhadores sujeitos a acções de reintegração profissional em resultado de acidentes de trabalho ou doença profissional durante o ano

Segurança e saúde no trabalho Acções de reintegração profissional	Número
Alteração das funções exercidas	0
Formação profissional	0
Adaptação do posto de trabalho	0
Alteração do regime de duração do trabalho	0
Mobilidade interna	0

Nota:

Artigo 23.º do Decreto-Lei n.º 503/99, de 20 de novembro, alterado pelo Decreto-Lei n.º 50-C/2007, de 6 de março e pela Lei n.º 64-A/2008, de 31 de dezembro.

Quadro 25: Número de acções de formação e sensibilização em matéria de segurança e saúde no trabalho

Segurança e saúde no trabalho Acções de formação	Número
Acções realizadas durante o ano	1
Trabalhadores abrangidos pelas acções realizadas	8

Quadro 26: Custos com a prevenção de acidentes e doenças profissionais durante o ano

Segurança e saúde no trabalho Custos	Valor (Euros)
Encargos de estrutura de medicina e segurança no trabalho (a)	0,00 €
Equipamento de protecção (b)	0,00 €
Formação em prevenção de riscos (c)	0,00 €
Outros custos com a prevenção de acidentes e doenças profissionais (d)	15,55 €

Nota:

(a) Encargos na organização dos serviços de segurança e saúde no trabalho e encargos na organização / modificação dos espaços de trabalho

(b) Encargos na aquisição de bens ou equipamentos

(c) Encargos na formação, informação e consulta

(d) Incluir única e exclusivamente os encargos com a criação e manutenção de estruturas destinadas à medicina do trabalho e à segurança do trabalhador no exercício da sua profissão.

Quadro 27: Contagem relativa a participações em acções de formação profissional durante o ano, por tipo de acção, segundo a duração

Tipo de acção/duração	Menos de 30 horas	De 30 a 59 horas	de 60 a 119 horas	120 horas ou mais	Total
Internas	0	0	0	0	0
Externas	71	3	2	1	77
Total	71	3	2	1	77

Notas:

Relativamente às acções de formação profissional realizadas durante o ano e em que tenham participado os efectivos do serviço, considerar como:

- acção interna, organizada pela entidade;
- acção externa, organizada por outras entidades;

- N.º de participações = n.º trabalhadores na acção 1 + n.º trabalhadores na acção 2 +...+ n.º trabalhadores na acção n (exemplo: se o mesmo trabalhador participou em 2 acções diferentes ou iguais com datas diferentes, conta como 2 participações);

Quadro 28: Contagem relativa a participações em acções de formação durante o ano, por grupo/cargo/carreira, segundo o tipo de acção

Grupo/cargo/carreira/ Nº de participações e de participantes	Acções internas	Acções externas	TOTAL	
	Nº de participações	Nº de participações	Nº de participações (*)	Nº de participantes (**)
Representantes do poder legislativo e de órgãos executivos			0	
Dirigente superior de 1º grau a)		1	1	2
Dirigente superior de 2º grau a)			0	
Dirigente intermédio de 1º grau a)			0	
Dirigente intermédio de 2º grau a)		1	1	1
Dirigente intermédio de 3º grau e seguintes a)			0	
Técnico Superior		49	49	27
Assistente técnico, técnico de nível intermédio, pessoal administrativo		9	9	4
Assistente operacional, operário, auxiliar			0	
Aprendizes e praticantes			0	
Informático		4	4	3
Magistrado			0	
Diplomata			0	
Pessoal dos Serviços Externos do MNE - administrativo			0	
Pessoal dos Serviços Externos do MNE - operacional			0	
Pessoal de Inspeção			0	
Pessoal de Investigação Científica			0	
Docente Ensino Universitário			0	
Docente Ensino Superior Politécnico			0	
Educ. Infância e Doc. do Ens. Básico e Secundário		13	13	9
Médico			0	
Enfermeiro			0	
Téc. Diagnóstico e Terapêutica			0	
Técnico Superior de Saúde			0	
Chefia Tributária			0	
Pessoal de Administração Tributária			0	
Pessoal Aduaneiro			0	
Conservador e Notário			0	
Oficial dos Registos e do Notariado			0	
Oficial de Justiça			0	

Forças Armadas - Oficial b)			0	
Forças Armadas - Sargento b)			0	
Forças Armadas - Praça b)			0	
Polícia Judiciária			0	
Polícia de Segurança Pública - Oficial			0	
Polícia de Segurança Pública - Chefe de Polícia			0	
Polícia de Segurança Pública - Agente			0	
Guarda Nacional Republicana - Oficial			0	
Guarda Nacional Republicana - Sargento			0	
Guarda Nacional Republicana - Guarda			0	
Serviço Estrangeiros Fronteiras			0	
Guarda Prisional			0	
Outro Pessoal de Segurança c)			0	
Bombeiro			0	
Polícia Municipal			0	
Total	0	77	77	46

Totais devem ser iguais aos do Q. 27

Notas:

(*) - N.º de participações = n.º trabalhadores na acção 1 + n.º trabalhadores na acção 2 +...+ n.º trabalhadores na acção n (exemplo: se o mesmo trabalhador participou em 2 acções diferentes ou iguais com datas diferentes, conta como 2 participações);

(**) - Considerar o total de trabalhadores que, em cada grupo/cargo/carreira, participou em pelo menos 1 acção de formação (exemplo: se o mesmo trabalhador participou em 2 acções diferentes ou iguais com datas diferentes, conta apenas como 1 participante);

a) Considerar os cargos abrangidos pelo Estatuto do Pessoal Dirigente (aprovado pela Lei n.º 2/2004, de 15 de janeiro, e sucessivamente alterado);

b) Postos das carreiras militares dos três ramos das Forças Armadas (Exército, Marinha e Força Aérea);

c) Registrar outro pessoal de segurança não considerado nas carreiras ou grupos anteriores, incluindo os trabalhadores pertencentes aos corpos especiais SIS (Serviço de Informações de Segurança) e SIED (Serviço de Informações Estratégicas de Defesa);

Quadro 29: Contagem das horas dispendidas em formação durante o ano, por grupo/cargo/carreira, segundo o tipo de acção

Grupo/cargo/carreira/ dEspendidas	Horas	Horas dEspendidas em acções internas	Horas dEspendidas em acções externas	Total de horas em acções de formação
Representantes do poder legislativo e de órgãos executivos				0:00
Dirigente superior de 1º grau a)			150:00	150:00
Dirigente superior de 2º grau a)				0:00
Dirigente intermédio de 1º grau a)				0:00
Dirigente intermédio de 2º grau a)			14:00	14:00
Dirigente intermédio de 3º grau e seguintes a)				0:00
Técnico Superior			558:35	558:35
Assistente técnico, técnico de nível intermédio, pessoal administrativo			224:00	224:00
Assistente operacional, operário, auxiliar				0:00
Aprendizes e praticantes				0:00
Informático			14:00	14:00
Magistrado				0:00
Diplomata				0:00
Pessoal dos Serviços Externos do MNE - administrativo				0:00
Pessoal dos Serviços Externos do MNE - operacional				0:00
Pessoal de Inspeção				0:00

Pessoal de Investigação Científica			0:00
Docente Ensino Universitário			0:00
Docente Ensino Superior Politécnico			0:00
Educ. Infância e Doc. do Ens. Básico e Secundário		210:00	210:00
Médico			0:00
Enfermeiro			0:00
Téc. Diagnóstico e Terapêutica			0:00
Técnico Superior de Saúde			0:00
Chefia Tributária			0:00
Pessoal de Administração Tributária			0:00
Pessoal Aduaneiro			0:00
Conservador e Notário			0:00
Oficial dos Registos e do Notariado			0:00
Oficial de Justiça			0:00
Forças Armadas - Oficial b)			0:00
Forças Armadas - Sargento b)			0:00
Forças Armadas - Praça b)			0:00
Polícia Judiciária			0:00
Polícia de Segurança Pública - Oficial			0:00
Polícia de Segurança Pública - Chefe de Polícia			0:00
Polícia de Segurança Pública - Agente			0:00
Guarda Nacional Republicana - Oficial			0:00
Guarda Nacional Republicana - Sargento			0:00
Guarda Nacional Republicana - Guarda			0:00
Serviço Estrangeiros Fronteiras			0:00
Guarda Prisional			0:00
Outro Pessoal de Segurança c)			0:00
Bombeiro			0:00
Polícia Municipal			0:00

Notas:

Considerar as horas despendidas por todos os efectivos do serviço em cada um dos tipos de acções de formação realizadas durante o ano;

a) Considerar os cargos abrangidos pelo Estatuto do Pessoal Dirigente (aprovado pela Lei n.º 2/2004, de 15 de janeiro, e sucessivamente alterado);

b) Postos das carreiras militares dos três ramos das Forças Armadas (Exército, Marinha e Força Aérea);

c) Registrar outro pessoal de segurança não considerado nas carreira ou grupos anteriores, incluindo os trabalhadores pertencentes aos corpos especiais SIS (Serviço de Informações de Segurança) e SIED (Serviço de Informações Estratégicas de Defesa);

Quadro 30: Despesas anuais com formação

Tipo de acção/valor	Valor (Euros)
Despesa com acções internas	
Despesa com acções externas	5 075,00 €
Total	5 075,00 €

Notas:

i) Considerar as despesas efetuadas durante ano em atividades de formação e suportadas pelo orçamento da entidade;

Quadro 31: Relações profissionais

Relações profissionais	Número
Trabalhadores sindicalizados	7
Elementos pertencentes a comissões de trabalhadores	0
Total de votantes para comissões de trabalhadores	0

Quadro 32: Disciplina

Disciplina	Número
Processos transitados do ano anterior	0
Processos instaurados durante o ano	0
Processos transitados para o ano seguinte	0
Processos decididos - total:	0
* Arquivados	0
* Repreensão escrita	0
* Multa	0
* Suspensão	0
* Demissão (1)	0
* Despedimento por facto imputável ao trabalhador (2)	0
* Cessação da comissão de serviço	0

Notas:

(1) - para trabalhadores Nomeados

(2) - para trabalhadores em Contrato de Trabalho em Funções Públicas